

PETER MAGVAŠI  
JÁN VLČKO

**OČAKÁVANIA  
PODNIKATEĽSKEJ  
SFÉRY**

**(rozbor výsledkov  
EKONOMICKÉHO PRIESKUMU SOPK  
2011 – 2012)**

## OBSAH

<b>ÚVOD</b> .....	85
<b>1. ZÁKLADNÁ CHARAKTERISTIKA PRIESKUMU</b> .....	85
1.1 CIEĽ PRIESKUMU A JEHO METODIKA .....	85
1.2 CHARAKTERISTIKY A ŠPECIFIKÁ PRIESKUMU V ROKU 2011.....	85
<b>2. VYHODNOTENIE EKONOMICKÉHO PRIESKUMU SOPK 2011 – 2012</b> .....	87
2.1 OČAKÁVANÉ EKONOMICKÉ VÝSLEDKY PODNIKATEĽSKEJ ORGANIZÁCIE .....	87
2.1.1 Porovnanie očakávaní výsledkov v roku 2011 s prognózou z roku 2010.....	88
2.1.2 Trendy očakávané v roku 2012 v porovnaní s výsledkami roku 2011 .....	89
2.2 HODNOTENIE PODNIKATEĽSKÉHO PROSTREDIA .....	90
2.2.1 Všeobecné posúdenie podnikateľského prostredia .....	91
2.2.2 Vplyv hospodárskej politiky štátu na podnikateľské prostredie .....	92
2.2.3 Posúdenie rizík pre podnikateľskú činnosť .....	95
2.3 VYUŽÍVANIE FINANČNÝCH ZDROJOV EURÓPSKEJ ÚNIE .....	98
<b>ZÁVERY</b> .....	99
<b>ZOZNAM OBRÁZKOV</b> .....	101
<b>ZOZNAM TABULIEK</b> .....	101
<b>PRÍLOHA I</b> .....	101
<b>PRÍLOHA II</b> .....	106

## ÚVOD

Slovenská obchodná a priemyselná komora uskutočnila v období od 20. 9. 2011 do 30. 10. 2011 anketu medzi svojimi členmi. Ide o pravidelnú anketu, ktorá má slúžiť na identifikáciu nálad, postojov a poznania situácie jej členov. Výsledky ankety slúžia pre potreby samosprávnych orgánov komory, pre orientáciu ich činnosti v zahraničí, ale aj doma, pred verejnosťou a orgánmi štátnej a verejnej správy.

Doterajších 14 ankiet potvrdilo svoju opodstatnenosť. Ich výsledky, najmä ich možnosť vytvárať si trendy vývoja, sú medzi členmi komory, ale aj v slovenskej spoločnosti a v zahraničí plne akceptované. Rovnako aj pätnásta anketa uskutočnená v roku 2011 poskytuje veľké množstvo údajov a informácií, ktoré sú osožné pre členov a orgány SOPK, ale aj pre exekutívne orgány štátu, samospráv, pre zahraničných partnerov. Jej rozhodujúcim kladom oproti iným podobným anketám uskutočňovaným v Slovenskej republike je, že poskytuje kvalifikovaný pohľad na vývoj nálady, postojov členov SOPK za 15-ročné obdobie.

## 1. ZÁKLADNÁ CHARAKTERISTIKA PRIESKUMU

### 1.1 CIEĽ PRIESKUMU A JEHO METODIKA

Cieľom prieskumu o hospodárskej situácii členov SOPK je pravidelne ročne zisťovať vývoj ich hospodárskej situácie a identifikovať príležitosti a hrozby v podnikateľskej sfére na Slovensku. Prieskum sa uskutočňuje metódou ankety medzi členmi SOPK začiatkom tretieho štvrtroka roka v dvoch tematických oblastiach.

Úlohou prvej je *zistiť očakávané ekonomické výsledky ich podnikateľskej jednotky v prebiehajúcom roku a v roku nadchádzajúcom a zámerom druhej je zhodnotiť podnikateľské prostredie na základe ich pocitov a poznania v čase uskutočnenia ankety*. Štruktúra anketových otázok v týchto dvoch oblastiach je za celé obdobie od roku 1998 približne rovnaká. Téma *využívania finančných zdrojov EÚ* bola pre jej závažnosť opätovne zaradená v tohtoročnej ankete. Aktuálne bola zaradená ako 0.23 otázka problematika riešenia dlhovej krízy v eurozóne. Oproti minulým rokom boli vypustené otázky dotýkajúce sa zavedenia eura ako platidla v Slovenskej republike.

Zoznam anketových otázok v prieskume v roku 2011 je v PRÍLOHE I.

### 1.2 CHARAKTERISTIKA PRIESKUMU V ROKU 2011

Prieskum formou ankety sa uskutočňuje pravidelne v období, keď sú v podnikoch jasnejšie kontúry ročného podnikania, pripravujú sa podnikateľské plány pre nasle-



dujúci rok, schvaľujú sa verejné rozpočty, ktoré vytvárajú vonkajší rámec podnikateľského prostredia.

V období uskutočnenia ankety v roku 2011 bola vláde SR vyslovená nedôvera, kopili sa problémy spojené s riešením dlhov niektorých štátov eurozóny, prejavovali sa prvé príznaky poklesu hospodárskej výkonnosti svetovej a európskej ekonomiky. Boli vyhlásené predčasné voľby do NR SR.

Na prieskume sa zúčastnila približne jedna pätina členov SOPK (19,4 %). Na anketové otázky v prieskume odpovedalo 240 členov SOPK. Je to najväčší počet respondentov v celej histórii uskutočňovania prieskumu. Za posledných päť rokov je tento počet respondentov približne rovnaký, čo potvrdzuje stabilizáciu postoja členov SOPK k uskutočňovaniu ankety.

Prehľad vývoja štruktúry respondentov od roku 2005 poskytuje Tabuľka 1.

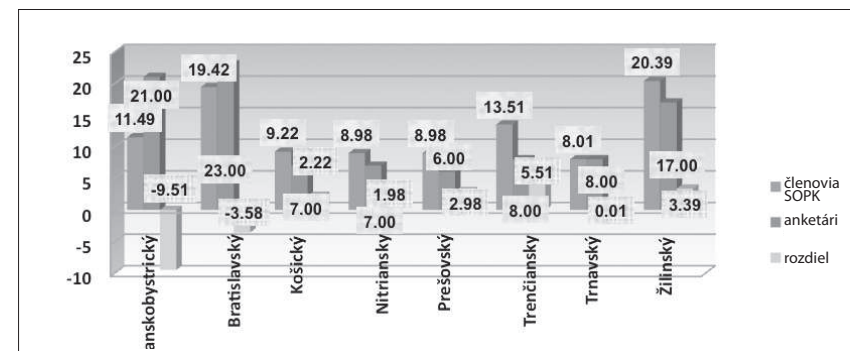
**Tabuľka 1: ŠTRUKTÚRA RESPONDENTOV V PRIESKUME V ROKOCH 2005 – 2011 (v %)**

Kategória podniku	Podiel respondentov v % v rokoch prieskumu						
	2005	2006	2007	2008	2009	2010	2011
Veľký podnik	18	18	18	9	10	15	12
Malý podnik	46	47	47	51	52	46	53
Výrobná sféra	52.3	49.3	45	53	52	58	47.4
Zahraničný kapitál	24	21	23	34	19	29	24
Export na tržbách do 30 %	53	57	66	56	53	62	38

Oproti prieskumom v minulých rokoch prišlo v roku 2011 k poklesu respondentov najmä v kategórii exportu do 30 %. Pretože zmena u iných kategórií nebola taká zásadná, je možné vysloviť hypotézu, že je to v dôsledku zmeny štruktúry odbytu aj menších slovenských firiem do exportu. Naznačuje to, že domáca spotreba v SR poklesla a podnikateľské subjekty sa viac zapojili do medzinárodného obchodu. Porovnanie počtu respondentov v roku 2011 a počtu členov SOPK podľa územného pôsobenia je na Obrázku 1. Podiel účastníkov ankety na celkovom počte respondentov v krajoch Banská Bystrica a Bratislava je väčší, ako je podiel členov v týchto krajoch. U ostatných krajoch je podiel počtu členov vyšší ako podiel respondentov. V prípade Banskobystrického kraja ide o výraznú odchýlku. Tieto odchýlky sú výrazne väčšie ako v roku 2010. V dôsledku toho je pravdepodobnosť stotožnenia sa výsledkov ankety s názormi celej členskej základne nižšia.



**Obrázok 1: POROVNANIE PODIELU POČTU ČLENOV SOPK A ÚČASTNÍKOV ANKETY PODĽA KRAJOV (v %)**



## 2. VYHODNOTENIE EKONOMICKÉHO PRIESKUMU SOPK 2011 – 2012

EKONOMICKÝ PRIESKUM SOPK 2011 – 2012 sa uskutočnil formou ankety medzi členmi SOPK. Anketové otázky boli roztriedené do troch tematických oblastí:

- (1) Očakávané ekonomické výsledky podnikateľskej organizácie
- (2) Hodnotenie podnikateľského prostredia
- (3) Využívanie finančných zdrojov Európskej únie

### 2.1 OČAKÁVANÉ EKONOMICKÉ VÝSLEDKY PODNIKATEĽSKEJ ORGANIZÁCIE

Aj v prieskume v závere roka 2011 bola dodržaná zásada použitia rovnakých otázok ako v minulých prieskumoch. Respondenti odpovedali na otázky týkajúce sa očakávaných výsledkov svojho hospodárenia v roku 2011 a prognózovali vývoj v roku 2012 v ukazovateľoch: obrat – tržby; predaj na domácom trhu; hospodársky výsledok po zdanení; vývoz; pracovníci; priemerná mzda; investície; podiel tržieb zo zahraničia, zadlženosť; pohľadávky. Výsledky tejto časti ankety sú analyzované z troch pohľadov:

- (1) Ako sa naplnili očakávania podnikateľov o vývoji hospodárenia v roku 2011 formulované v anke z 4. štvrtroka 2010 v porovnaní



s očakávanými výsledkami respondentov v roku 2011 vyjadrené v prieskume 2011.<sup>1</sup>

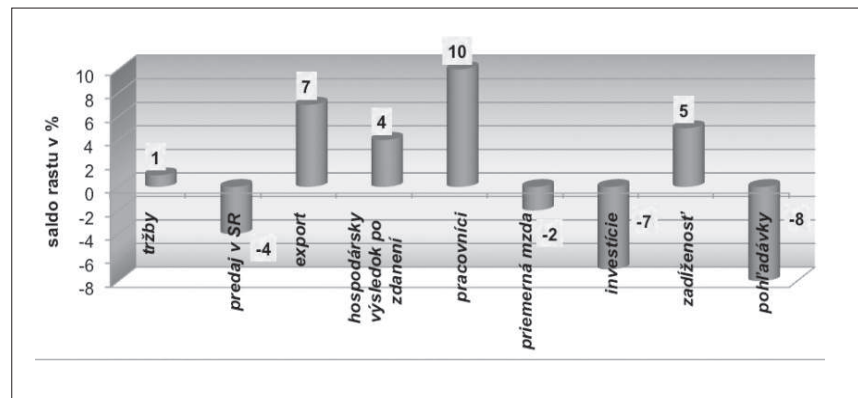
(2) Aké sú predpokladané tendencie výsledkov hospodárenia v roku 2011.<sup>2</sup>

(3) Ako prognózujú respondenti svoje hospodárenie v roku 2012, v čase, keď v podnikovej sfére prebiehajú práce na podnikateľských plánoch pre budúci rok.<sup>3</sup>

## 2.1.1 POROVNANIE OČAKÁVANÍ VÝSLEDKOV V ROKU 2011 S PROGNÓZOU Z ROKU 2010

Porovnanie splnenia očakávaní v podnikaní zo 4. štvrtroka 2010 je konfrontované s odpoveďami respondentov v anketе v roku 2011 (otázky ankety 0.1; 0.3; 0.5; 0.7; 0.9; 0.11; 0.13; 0.16; 0.17). Takéto porovnanie vývoja jednotlivých ukazovateľov hospodárenia v roku 2011 poskytuje Tabuľka 2 v PRÍLOHE II. Identifikáciu, do akej miery boli prognózy v roku 2010 na vývoj hospodárenia v roku 2011 porovnateľné so situáciou o rok neskôr, poskytuje porovnanie podielu odpovedí v roku 2010 a 2011. To je graficky znázornené v Obrázku 2.

**Obrázok 2: SALDO RASTOVÉHO TRENDU (v %) MEDZI PODIELMI ODPOVEDÍ RESPONDENTOV O OČAKÁVANIACH V ROKU 2011 A 2010 V UKAZOVATEĽOCH PODĽA ANKETY V ROKU 2011 (podľa Tabuľky 2, PRÍLOHA II)**



<sup>1</sup> Z rozboru môžeme identifikovať mieru kvalifikovanosti podnikateľskej sféry pri odhade hospodárenia v roku 2011 v prieskume v roku 2010. Vyjadruje to ich podnikateľskú schopnosť nielen pružne reagovať na vonkajšie a vnútorné podmienky v priebehu roku 2011, ale ich aj predvídať.

<sup>2</sup> Takýto rozbor bližšie preukazuje tendencie v hospodárení respondentov v roku 2011.

<sup>3</sup> Rozbor poukazuje na podnikateľskú náladu pre rok 2012 z predpokladov ich hospodárenia v roku 2011.



Rastové výsledky očakáva v roku 2011 väčší počet respondentov než v prognóze roku 2011 očakávali v prieskume roku 2010 ako saldo v týchto ukazovateľoch: tržby (1 %), export (7 %), hospodársky výsledok po zdanení (4 %), počet pracovníkov (10 %), zadlženosť (5 %).

Pokles v jednotlivých ukazovateľoch, ako saldo, očakáva oproti prognóze takýto podiel počtu respondentov: tržby (5 %), predaj v SR (8 %), hospodársky výsledok po zdanení (2 %), pracovníci (8 %), investície (3 %), zadlženosť (7 %), pohľadávky (12 %).

Z analýzy vyplýva, že oproti roku 2010 budú v skutočnosti výsledky roku 2011 pozitívnejšie u hospodárskeho výsledku, rastu zamestnanosti, poklesu zadlženosti a poklesu pohľadávok. Viac ako polovica respondentov očakáva, že v roku 2011 dosiahnu rast tržieb, exportu a priemernej mzdy. Výrazne poklesne predaj v SR a investície.

## 2.1.2 TRENDY OČAKÁVANÉ V ROKU 2012 V POROVNANÍ S VÝSLEDKAMI ROKU 2011

Pri porovnaní odpovedí z prieskumu 2011, ktoré dávajú odpoveď na očakávané hospodárske výsledky v roku 2011 (otázky ankety 0.1; 0.3; 0.5; 0.7; 0.9; 0.11; 0.13; 0.16; 0.17) s odpoveďami na otázky 0.2; 0.4; 0.6; 0.8; 0.10; 0.12; 0.14, ktoré dávajú odpoveď na prognózu hospodárenia v roku 2012, dostávame informáciu o predpokladom stave podnikania v roku 2012. Výsledky ankety sú spracované v Tabuľke 2 v PRÍLOHE II.

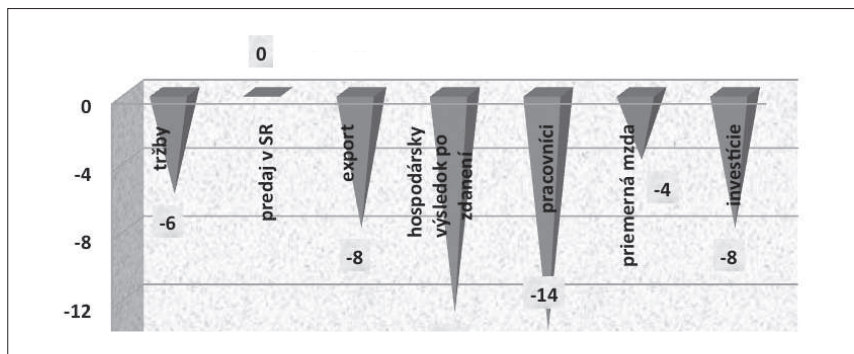
Z odpovedí charakterizujúcich očakávanie členov SOPK týkajúce sa ich hospodárenia v roku 2012 je zreteľné, že podľa väčšiny možno očakávať stagnáciu v predaji v SR, v raste zamestnanosti a v investíciách. Väčšina očakáva rast v tržbách, exporte, v priemernej mzde. Pokles očakáva väčšina v hospodárskom výsledku po zdanení.

Ak porovnáme očakávané výsledky v roku 2011 s očakávaniami pre rok 2012, môžeme odvodiť pohľad na situáciu v hospodárení v roku 2012 oproti roku 2011. Výsledky ankety spracované v Tabuľke 2 v PRÍLOHE II sú spracované do grafickej podoby v Obrázku 3. Z tohto porovnania je zreteľné, že oproti roku 2011 sú očakávania podnikateľskej sféry opatrnejšie a skôr očakávajú stagnáciu ako rast.

Najväčší pokles je však pri posúdení rastového trendu, kde vo všetkých skúmaných ukazovateľoch väčšina očakáva nižší rast ako v roku 2011. Najvýraznejšia zmena v rastovom trende je pri raste zamestnanosti, hospodárskeho výsledku po zdanení, exportu a investícií.



**Obrázok 3: SALDO RASTOVÉHO TRENDU (v %) V PREDPOKLADĚ V ROKU 2011  
A V PREDPOKLADĚ V ROKU 2012**



Z výsledkov prvej časti ankety „Očakávané ekonomické výsledky podnikateľskej organizácie“ vyplývajú tieto všeobecné závery:

- (1) Hospodárske výsledky v roku 2011 budú podľa očakávania podnikateľov lepšie, ako ich predpokladali v roku 2010
- (2) Hospodárske výsledky v roku 2012 oproti výsledkom v roku 2011 budú skôr stagnovať, ako rásť alebo klesať

## 2.2 HODNOTENIE PODNIKATEĽSKÉHO PROSTREDIA

Časť ankety „Hodnotenie podnikateľského prostredia“ si uložila za cieľ získať informáciu o postojoch a poznaniach podnikateľov – členov SOPK. Mala tri tematické okruhy:

- (1) Všeobecné posúdenie podnikateľského prostredia
- (2) Názor na hospodársku politiku štátu
- (3) Konkrétne riziká podnikateľskej činnosti

Štruktúra tejto tematickej oblasti bola oproti roku 2009 a 2010 zúžená. Boli vynechané otázky dotýkajúce sa posúdenia niektorých rozhodnutí vlády, legislatívnych podmienok zavedenia eura a konkrétnych rizík v podnikaní na jednotnom trhu Európskej únie. Vyplýva to z prekonania intenzity vplyvu týchto atribútov na podnikateľské prostredie na Slovensku. V časti ankety o hospodárskej politike vlády SR mohli respondenti voľne určiť tri konkrétne opatrenia, ktoré môžu prispieť k zlepšeniu podnikateľského prostredia. V anketovej otázke 0.23 v tejto časti ankety sa členovia SOPK, účastníci ankety, vyjadrili k problematike finančnej účasti Slovenskej republiky na riešení zadĺženosti niektorých štátov eurozóny.



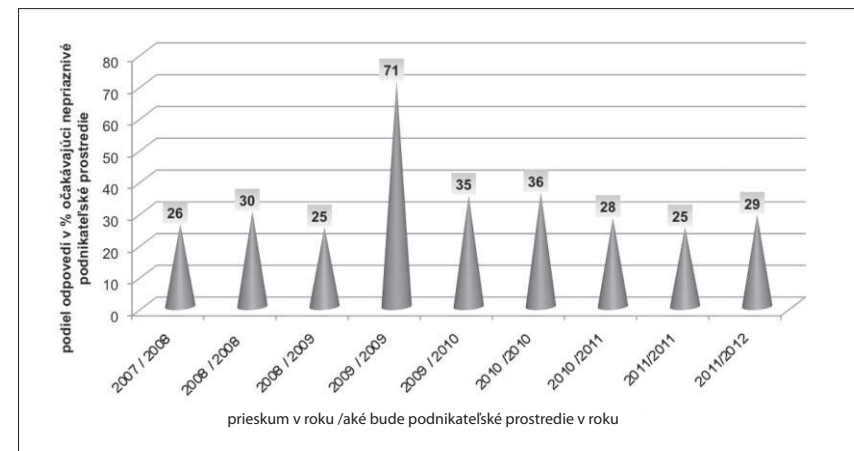
Preto pri vyhodnotení ankety v roku 2011 sú tieto otázky neporovnávateľné s anketami v rokoch 2009 a 2010.

### 2.2.1 VŠEOBECNÉ POSÚDENIE PODNIKATEĽSKÉHO PROSTREDIA

Problematiky všeobecného posúdenia podnikateľského prostredia sa dotýkali otázky č. 0.19 a 0.20 (PRÍLOHA I) s tromi možnosťami odpovede – priaznivé, zostane rovnaké, nepriaznivé.

Prvá znela „Ako hodnotia celkové podnikateľské prostredie v roku 2010 v porovnaní s rokom 2009“ (otázka č. 0.19) a druhá „Aké celkové podnikateľské prostredie očakávajú v roku 2011“ (otázka č. 0.20). Charakter otázok v prieskume v roku 2011 bol rovnaký ako v prieskumoch v rokoch 2007, 2008, 2009. Výsledky sú spracované v Tabuľke 3 (PRÍLOHA II), v ktorej sú sumarizované odpovede na charakter celkového vnímania podnikateľského prostredia v konkrétnom roku podľa roku prieskumu.

**Obrázok 4: PODIEL ODPOVEDÍ (v %) OČAKÁVAJÚCICH NEPRIAZNIVÉ  
PODNIKATEĽSKÉ PROSTREDIE PODĽA ROKU PRIESKUMU**



Podľa týchto odpovedí členovia SOPK očakávajú po šiestich rokoch, že podnikateľské prostredie bude skôr stagnovať. (Riadok číslo 8 a 9 v Tabuľke 3). Posúdenie podnikateľského prostredia ako nepriaznivejšie je o niečo väčšie ako priaznivé. Stagnujúci charakter podnikateľského prostredia v roku 2011 a 2012 je zhodný s prieskumom v rokoch 2009 a 2010. Potvrďuje, že počnúc rokom 2009 považujú podnikatelia podnikateľské prostredie za stagnujúce. Tendencia v prieskume v roku 2011 k priaznivejšiemu podnikateľskému prostrediu je klesajúca a dosahuje úroveň prieskumov v rokoch 2008 a 2009.



Na Obrázku 4 je graficky znázornený podiel odpovedí v percentách, ktorými podnikatelia vyjadrili svoj názor, že podnikateľské prostredie bude nepriaznivé. Tieto odpovede sú dané do závislosti medzi rokmi, keď sa uskutočnil prieskum a respondenti sa vyjadrovali k predpokladanej úrovni podnikateľského prostredia, k roku, keď sa prieskum uskutočnil alebo pre nasledujúci rok.

Všeobecne k celkovému posúdeniu podnikateľského prostredia ako celku je možné vyvodit' takéto **čiasťkové závery**:

(1) Podiel odpovedí, ktoré hodnotia celostne podnikateľské prostredie v SR **ako stagnujúce** v časovom rade od roku 2007 do roku 2012, je okrem troch vyjadrení (2007/2008; 2009/2009; 2010/2011) viac ako polovičný.

(2) Podiel odpovedí hodnotiacich podnikateľské prostredie ako **nepriaznivé** je vo väčšine prieskumov väčší ako priaznivé, s výnimkou dvoch prieskumov v 2008/2007; 2011/2010.

(3) Extrém vyjadrenia nepriaznivého podnikateľského prostredia v prieskume 2009/2009 je možné pripísať vrcholiacemu obdobiu hospodárskej krízy, ktorej pôvod je mimo slovenského prostredia.

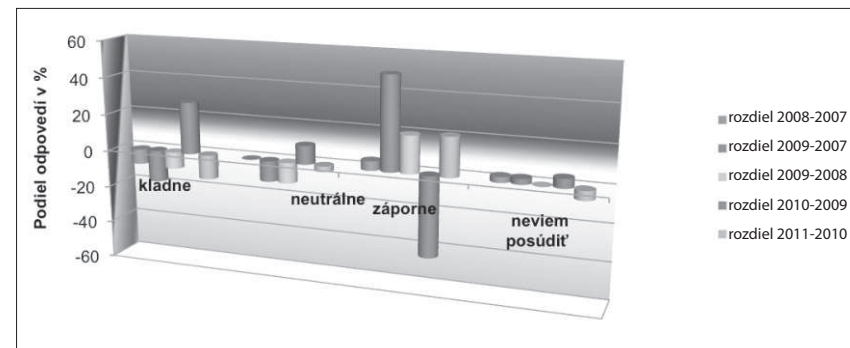
## 2.2.2 VPLYV HOSPODÁRSKEJ POLITIKY ŠTÁTU NA PODNIKATEĽSKÉ PROSTREDIE

Tejto tematickej podoblasti boli v ankete venované štyri otázky, pričom tri otázky sú identické s otázkami v prieskumoch v minulých rokoch (0.21; 0.22; 0.24 – PRÍLOHA I). Jedna otázka (0.23) aktuálne reagovala na problematiku krízy eurozóny.

V hodnotení vlády, vplyvu jej hospodárskej politiky na podnikateľské prostredie (0.21 otázka), je väčšinou odpoveďou v prieskumoch neutrálne hodnotenie vplyvu (Tabuľka 4, PRÍLOHA II). Záporné hodnotenie vlády, okrem roku 2009, je vyššie ako kladné. V roku 2009 je tento rozdiel extrémny v prospech nepriaznivého hodnotenia. V roku 2011 prišlo k výraznému zápornému hodnoteniu oproti roku 2009 a úroveň záporného hodnotenia sa dostala na úroveň rokov 2007 a 2008. Rozdiely v charakteristike hodnotenia vlády v jednotlivých rokoch hodnotenia sú spracované graficky na Obrázku 5.

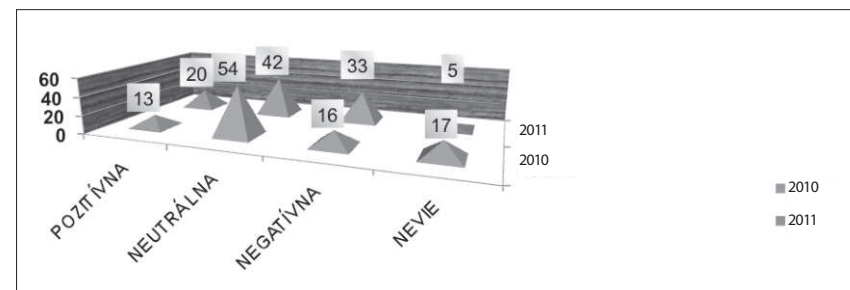


**Obrázok 5: ROZDIEL PODIELU ODPOVEDÍ (v %) NA HOSPODÁRSKU POLITIKU VLÁDY V ROKOCH PRIESKUMU**



Druhá otázka (0.22) v tejto tematickej podoblasti sa týkala charakteru komunikácie vlády SR s inštitúciami podnikateľského sektora. Pri porovnaní s odpoveďami v ankete v roku 2010 a v ankete roku 2011 je zrejmé, že i keď sa o sedem percent zvýšil počet odpovedí charakterizujúcich komunikáciu ako pozitívnu, na druhej strane prišlo k výraznému negatívne posúdeniu komunikácie. Tento parameter vzrástol o 17 %.

**Obrázok 6: PODIEL ODPOVEDÍ (v %) CHARAKTERIZUJÚCICH KOMUNIKÁCIU VLÁDY SR S PODNIKATEĽMI V ROKU 2010 A 2011**



Jedna tretina respondentov vníma komunikáciu vlády s podnikateľmi záporne. Kladne hodnotí komunikáciu jedna pätina účastníkov ankety. Poklesol podiel tých, ktorí považujú komunikáciu s vládou za neutrálnu, pričom je ich napriek tomu väčšina.

V otázke 0.23 sa vyjadrili respondenti k podielaniu sa SR na riešení zadlžených štátov – členov eurozóny. Otázka reagovala na aktuálnu situáciu v hospodárstve eurozóny. Celkovo s finančnou pomocou SR súhlasilo 76 % respondentov, pričom 46 % s tým súhlasí s podmienkou garancií. Nesúhlasilo 12 % a nevyjadrilo sa 12 %. Táto odpoveď jasne deklaruje, že podnikateľská sféra si uvedomuje potrebu riešení v eurozóne.



V otázke 0.24 mali respondenti navrhnúť opatrenia, ktoré by mala vláda SR prijať pre zlepšenie podnikateľského prostredia. Otázka s otvorenou odpoveďou poskytla veľkú heterogenitu názorov, ktoré sa pravidelne v diskusiách pertraktujú. Boli to tieto tematické okruhy:

- (a) Vymáhateľnosť práva a kvalita legislatívy** – jednoduchá legislatíva pre rozvoj podnikania a jej stabilita, úprava Občianskeho súdneho poriadku za účelom zrýchlenia obchodných sporov, zavedenie osobnej zodpovednosti sudcov za prietahy v konaní, zjednodušenie a zrýchlenie vymáhania pohľadávok prostredníctvom zákona o konkurze a reštrukturalizácii, reforma justície, zamedzenie vytvárania nových podnikateľských subjektov dlžníkom, ochrana podnikateľov pred exekučnými a súdnymi podvodmi.
- (b) Odstránenie administratívnej zaťaženia a neúnosnej byrokracie** – zlepšenie podnikateľského prostredia, zlepšenie legislatívneho prostredia pre rozvoj podnikania, zjednodušenie daňového a odvodového systému, realizácia opatrení uvedených v projekte „Singapur“, ktorý je zameraný na zníženie administratívnej zaťaženia podnikania.
- (c) Daňové a odvodové zaťaženie** – zníženie ceny práce znížením odvodového zaťaženia, nezvyšovanie daní, vytvorenie jedného úradu pre výber daní a odvodov, daňové úľavy pre domáce podnikateľské subjekty v záujme vytvárania nových pracovných miest, zjednodušenie celého okruhu sociálnych zákonov, zjednodušenie odvodového systému.
- (d) Zákonník práce** – zvýšenie flexibility Zákonníka práce, zachovanie prijatých úprav v Zákonníku práce, aktívne opatrenia na podporu podnikania a zvyšovania zamestnanosti.
- (e) Verejné obstarávanie** – zvýšenie transparentnosti verejného obstarávania na centrálnej úrovni i na úrovni regiónov – samospráv, opatrenia na obmedzenie korupcie a klientelizmu, zvýšenie osobnej zodpovednosti úradníkov zodpovedných za obstarávanie, zverejňovanie zmlúv so štátom a obcami.
- (f) Zlepšenie využívania verejných zdrojov a zdrojov Európskej únie** – urýchliť výstavbu diaľničnej a cestnej siete, podporovať ďalšie infraštruktúrne projekty pre rozvoj regiónov, realizovať rozvojové impulzy pre stavebníctvo, bytovú výstavbu, cestovný ruch, zabezpečiť efektívne využívanie zdrojov Európskej únie, príspevky z eurofondov uhrádzať v zmluvne dohodnutých termínoch, konsolidovať verejné financie, znižovať neefektívne verejné výdavky, zaviesť zákon o rozpočtovej zodpovednosti.
- (g) Podpora domácich podnikateľských subjektov** – účinnejšia podpora exportujúcich firiem – realizácia efektívnej proexportnej politiky štátu,



podpora inovatívnych projektov, podpora firiem vytvárajúcich nové pracovné miesta, podpora dostupnosti finančných zdrojov, podpora etického podnikania...

Okrem uvedených okruhov navrhovaných opatrení niektorí respondenti uviedli ďalšie námety na zlepšenie podnikateľského prostredia, ako napr. obmedziť korupciu, klientelizmus a nelegálny lobing, znížiť hospodársku kriminalitu, racionalizovať a zrealizovať stratégiu a víziu rozvoja slovenskej ekonomiky, podporovať intelektualizáciu spoločnosti, do manažérskych funkcií v spoločnostiach s majetkovou účasťou štátu vyberať odborníkov, a nie politických nominantov, zefektívniť a zlacniť štruktúru štátu a verejnej správy, zvýšiť ochranu domáceho trhu.

### 2.2.3 POSÚDENIE RIZÍK PRE PODNIKATEĽSKÚ ČINNOSŤ

Konkrétne riziká pre podnikateľskú činnosť (anketová otázka č. 0.25)<sup>4</sup> pomenované respondentmi boli spracované v časovom rade od roku 2007 do roku 2011 v Tabuľke 5 (PRÍLOHA II). Tabuľka je spracovaná podľa zásady, že prvé dva stupne dôležitosti vyjadrujú závažnosť tejto entity na podnikanie. Účastníci ankety mohli každé riziko označiť stupňom dôležitosti: „rozhodujúci – vysoký – mierny – nemá vplyv“. V Tabuľke 5 sa bral do úvahy súčet prvých dvoch stupňov, t. j. rozhodujúci a vysoký. V prípade rovnosti rozhodol o poradí počet odpovedí v prvom stupni dôležitosti. Na Obrázku 7 je graficky znázornený vývoj poradia hlavných rizík v rokoch 2007 až 2011. Vybranými rizikami v grafe sú riziká z prieskumu v roku 2011, ktoré sú v poradí prvých piatich najvýznamnejších rizík pre podnikateľov (Tabuľka 5, PRÍLOHA II).

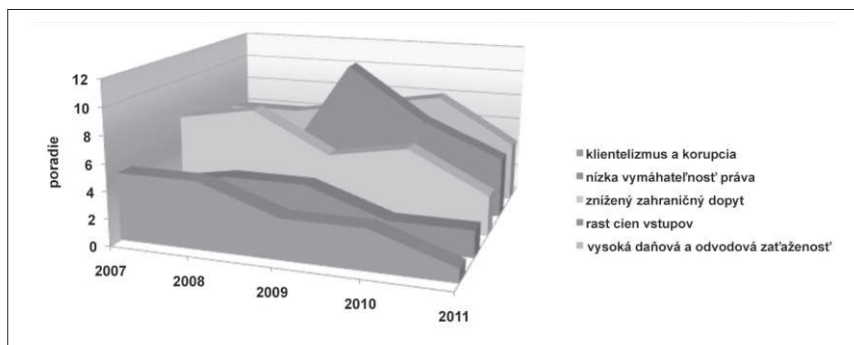
Z obrázku je zreteľný výrazný nárast významu rizika „klientelizmus a korupcia pri verejnom obstarávaní“, kde význam je charakterizovaný postupným rastom z piatej priečky v rokoch 2007 a 2008 na tretiu priečku v rokoch 2009 a 2010 a na prvú priečku v roku 2011.

<sup>4</sup> **Otázka č. 0.25:** „Z hľadiska vplyvu na podnikateľskú činnosť priradujem stupeň dôležitosti (rozhodujúci – vysoký – mierny – nemá vplyv) nasledovným rizikám: 16 presne pomenovaných rizík a jedno všeobecne charakterizované ako „iné“ (PRÍLOHA I)





**Obrázok 7: VÝVOJ PORADIA HLAVNÝCH RIZÍK V ROKOCH 2007 AŽ 2011**  
(spracované podľa Tabuľky 5, PRÍLOHA II)



Rovnaký podiel odpovedí v percentách v roku 2011 získalo aj riziko „nízka vymáhateľnosť práva“, pričom o poradí rozhodol väčší podiel odpovedí v prvom stupni dôležitosti (42 % – klientelizmus; 38 % – vymáhateľnosť práva).

V roku 2011 bolo poradie rizík od najväčšieho rizika k najmenšiemu stupňu rizika takéto:

1. Klientelizmus a korupcia pri verejnom obstarávaní
2. Nízka vymáhateľnosť práva
3. Pokles zahraničného dopytu v dôsledku krízy
4. Vysoká daňová a odvodová zaťaženosť  
(rovnaký podiel odpovedí ako v poradí 5.)
5. Rast cien vstupov, najmä rast cien energií  
(rovnaký podiel odpovedí ako v poradí 4.)
6. Tolerancia štátnej správy pri porušovaní zákonov
7. Pokles domáceho dopytu
8. Nedostatok kvalifikovanej pracovnej sily
9. Nedostatočná ochrana domáceho trhu v SR
10. Nepružný, byrokratický postup európskych inštitúcií
11. Vysoké úrokové miery
12. Kurzová pozícia eura k doláru a iným menám
13. Sociálne nepokoje
14. Politika odborov
15. Legislatívne požiadavky zo strany Európskej únie
16. Činnosť inštitúcií zastrešujúcich podnikateľov

V Tabuľke 6 (PRÍLOHA II) sú spracované výsledky podielu odpovedí v percentách na otázku ohľadom stupňa dôležitosti rizika podnikania v roku 2011. Poradie jed-



notlivých rizík v Tabuľke 6 je určené z hodnoty, ktorá je súčtom podielu odpovedí v percentách u prvých dvoch stupňov dôležitosti rizika uvedených v Tabuľke 5. Vychádza z toho, že prvé dva stupne dôležitosti vyjadrujú závažnosť vplyvu tejto entity na podnikanie lepšie ako len jeden z týchto dvoch stupňov dôležitosti. Podľa Tabuľky 6 je možné určiť poradie jednotlivých druhov rizík s prvým najvyšším stupňom dôležitosti. Je takéto:

1. Pokles zahraničného dopytu v dôsledku krízy
2. Klientelizmus a korupcia pri verejnom obstarávaní
3. Nízka vymáhateľnosť práva
4. Tolerancia štátnej správy pri porušovaní zákonov
5. Vysoká daňová a odvodová zaťaženosť  
(rovnaký podiel odpovedí ako v poradí 6. a 7.)
6. Rast cien vstupov, najmä rast cien energií  
(rovnaký podiel odpovedí ako v poradí 5. a 7.)
7. Pokles domáceho dopytu  
(rovnaký podiel odpovedí ako v poradí 5. a 6.)
8. Nedostatok kvalifikovanej pracovnej sily
9. Kurzová pozícia eura k doláru a iným menám  
(rovnaký podiel odpovedí ako v poradí 10.)
10. Nedostatočná ochrana domáceho trhu v SR  
(rovnaký podiel odpovedí ako v poradí 9.)
11. Politika odborov
12. Legislatívne požiadavky zo strany EÚ  
(rovnaký podiel odpovedí ako v poradí 13.)
13. Vysoké úrokové miery (rovnaký podiel odpovedí ako v poradí 12.)
14. Nepružný, byrokratický postup európskych inštitúcií
15. Sociálne nepokoje
16. Činnosť inštitúcií zastrešujúcich podnikateľov

Len dve kritériá, ktoré získali viac ako 80 % odpovedí pri súčte prvých dvoch stupňov dôležitosti (klientelizmus a korupcia pri verejnom obstarávaní; nízka vymáhateľnosť práva), sú v zmysle Parettoho pravidla dominantnými rizikami ovplyvňujúcimi podnikateľské prostredie.

Tesne pod 80 % podielu odpovedí majú ďalšie tri kritériá, a to pokles zahraničného dopytu v dôsledku krízy, vysoká daňová a odvodová zaťaženosť, rast cien vstupov, najmä rast cien energií.

Riziká dotýkajúce sa reálneho právneho prostredia (poradie rizík 1 a 2), sú odrazom výkonnej a súdnej moci v štáte. Členovia SOPK ich považujú za dôležitejšie ako vplyv svetovej hospodárskej krízy. Niektoré riziká sú nepriamo vzájomne ovplyvniteľné, ako napr. „svetová kríza – znížený zahraničný dopyt – znížený domáci dopyt“ alebo „nízka vymáhateľnosť práva – klientelizmus a korupcia – tolerancia vlády, verejnej správy a orgánov



činných v trestnom konaní pri porušovaní zákonov – spôsob obstarávania štátnej a verejnej správy.

Vo voľnej otázke pre respondentov o uvedení aj iných rizík, ako boli taxatívne vymenované, v ankete uviedli tieto riziká, ktoré inou formou vyjadrujú formulované riziká v ankete:

**(a) Dosah svetovej hospodárskej krízy**

(v minulom roku bolo toto riziko na 1. mieste, tohto roku bolo z ankety vypustené)

**(b) Dosah prípadného rozpadu európskej menovej únie (eurozóny)**

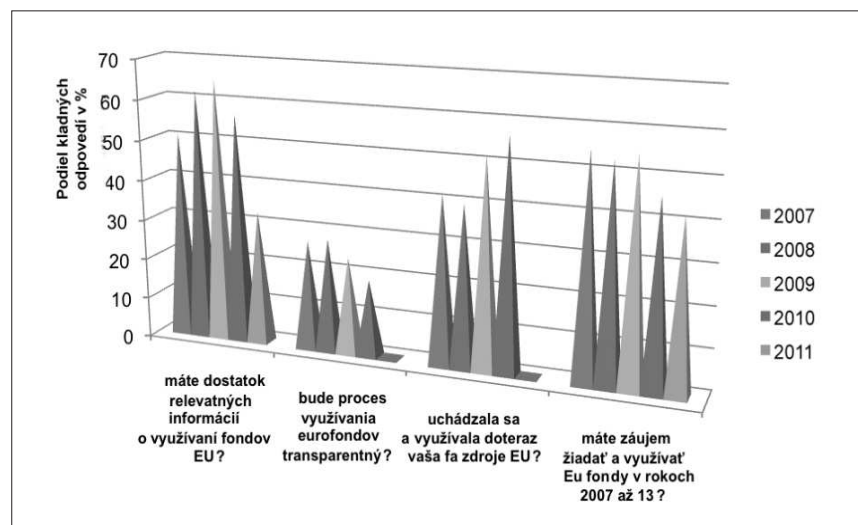
**a ohrozenie eura** (v ankete bolo čiastočne formulované v otázke o poskytnutí finančnej pomoci v eurozóne)

**(c) Nelegálny lobizmus** (zrejme to súvisí aj s klientelizmom a korupciou, ktoré sú považované za rozhodujúcu prekážku pre podnikanie)

### 2.3 VYUŽÍVANIE FINANČNÝCH ZDROJOV EURÓPSKEJ ÚNIE

Pre zistenie názoru členov SOPK na využívanie finančných zdrojov z Európskej únie boli položené dve otázky (0.26; 0.27 – PRÍLOHA I), na ktoré si mohli respondenti vybrať dve polohy odpovede: „áno/nie“.

**Obrázok 8: PODIEL KLADNÝCH ODPOVEDÍ (v %) V NÁZOROCH NA POUŽÍVANIE ŠTRUKTURÁLNYCH FONDŮV EÚ**



Výsledky v rokoch prieskumu 2007 až 2011 sú spracované v Tabuľke 7. Graficky sú spracované na Obrázku 8. Oproti minulým rokom boli vynechané dve otázky. Výsledky ankety z roku 2011 potvrdzujú klesajúci záujem zo strany podnikateľov o využívanie štrukturálnych fondov.

## ZÁVERY

Prieskum Slovenskej obchodnej a priemyselnej komory v roku 2011 pre získanie kvalifikovaných informácií o postojoch, názoroch a náladách svojich členov k ich podnikateľskej činnosti potvrdil, že členovia majú o takýto spôsob účasti na aktivitách SOPK záujem. Na ankete sa v roku 2011 zúčastnil najväčší počet členov SOPK za celé obdobie, odkedy sa anketa uskutočňuje.

Z prieskumu v roku 2011 vyplývajú tieto dominantné závery:

- (1) Hospodárske výsledky v roku 2011 budú podľa očakávania podnikateľov lepšie, ako ich predpokladali v roku 2010.
- (2) Hospodárske výsledky v roku 2012 budú oproti výsledkom v roku 2011 skôr stagnovať, ako rásť alebo klesať.
- (3) Podiel odpovedí, ktoré hodnotia celostne podnikateľské prostredie v SR ako **stagnujúce** v časovom rade od roku 2007 do roku 2012, je okrem troch vyjadrení (2007/2008; 2009/2009; 2010/2011) viac ako polovičný.
- (4) Podiel odpovedí hodnotiacich podnikateľské prostredie ako **nepriaznivé** je vo väčšine prieskumov väčší ako priaznivé, s výnimkou dvoch prieskumov v 2008/2007; 2011/2010.
- (5) Extrém vyjadrenia nepriaznivého podnikateľského prostredia v prieskume 2009/2009 je možné pripísať vrcholiacemu obdobiu hospodárskej krízy, ktorej pôvod je mimo slovenského prostredia.
- (6) Za najväčšie riziká pre podnikateľov sú považované *klientelizmus a korupcia pri verejnom obstarávaní, nízka vymáhateľnosť práva a pokles dopytu v dôsledku krízy*.
- (7) V roku 2011 hospodársku politiku vlády SR hodnotí kladne iba 20 % respondentov, neutrálne 42 % a záporne 33 %. Je to výrazne horšie hodnotenie ako v roku 2010.
- (8) Komunikáciu vlády s inštitúciami podnikateľského sektora v roku 2011 hodnotí kladne len 8 % respondentov, neutrálne 46 %, negatívne 38 %.
- (9) U podnikateľov sa potvrdil trvalý pokles záujmu o čerpanie prostriedkov zo štrukturálnych fondov Európskej únie.





## ZOZNAM OBRÁZKOV

<b>Obrázok 1:</b> Porovnanie podielu počtu členov SOPK a účastníkov ankety podľa krajov (v %)	84
<b>Obrázok 2:</b> Saldo rastového trendu (v %) medzi podielom odpovedí respondentov o očakávaní v roku 2011 a 2010 v ukazovateľoch v roku 2011 (podľa Tabuľky 2, PRÍLOHA II)	86
<b>Obrázok 3:</b> Saldo rastového trendu (v %) v predpoklade v roku 2011 a v predpoklade v roku 2012	87
<b>Obrázok 4:</b> Podiel odpovedí (v %), ktorými podnikatelia vyjadrili svoj názor, že podnikateľské prostredie bude nepriaznivé	88
<b>Obrázok 5:</b> Rozdiel podielu odpovedí (v %) na hospodársku politiku vlády v rokoch prieskumu	90
<b>Obrázok 6:</b> Podiel odpovedí (v %) charakterizujúce komunikáciu vlády SR s podnikateľmi v roku 2010 a 2011	90
<b>Obrázok 7:</b> Vývoj poradia hlavných rizík v rokoch 2007 až 2011 (spracované podľa Tabuľky 5)	92
<b>Obrázok 8:</b> Podiel kladných odpovedí (v %) v názoroch na používanie štrukturálnych fondov EÚ	95

## ZOZNAM TABULIEK

<b>Tabuľka 1:</b> Štruktúra respondentov v prieskume v rokoch 2005 – 2011 (v %)	84
<b>Tabuľka 2:</b> Porovnanie podielu odpovedí (v %) o predpokladanom trende ukazovateľov hospodárenia v roku 2011 z ankiety v roku 2010 a 2011	28
<b>Tabuľka 3:</b> Saldo trendov medzi výhľadom pre rok 2011 a 2012 v % (prieskum 2011)	28
<b>Tabuľka 4:</b> Charakter a tendencie celkového vnímania podnikateľského prostredia podľa roku prieskumu ako percento odpovedí	29
<b>Tabuľka 5:</b> Hodnotenie vlády SR v jednotlivých rokoch prieskumu (v %) odpovedí	92
<b>Tabuľka 6:</b> Podiel a poradie odpovedí na riziká v podnikaní v rokoch 2007 – 2011	30
<b>Tabuľka 7:</b> Podiel odpovedí (v %) stupňa dôležitosti rizika v roku 2011	31
<b>Tabuľka 8:</b> Podiel odpovedí (v %) na názor pri používaní štrukturálnych fondov EÚ	31



## PRÍLOHA I

### EKONOMICKÝ PRIESKUM SOPK 2011 – 2012

Vašu odpoveď označte symbolom x medzi zátvorky (x)

#### Sektor, v ktorom podnikáte:

výroba ( ) obchod a služby ( )

### I. OČAKÁVANÉ EKONOMICKÉ VÝSLEDKY NAŠEJ SPOLOČNOSTI

#### OBRAT – TRŽBY

##### 0.1 Celkový obrat v roku 2011 v porovnaní s rokom 2010 sa:

zvýši ( )

zostane rovnaký ( )

zníži ( )

##### 0.2 Očakávame, že celkový obrat v roku 2012 sa:

zvýši ( )

zostane rovnaký ( )

zníži ( )

#### PREDAJ NA DOMÁCOM TRHU

##### 0.3 Príjmy z predaja na domácom trhu v roku 2011 sa v porovnaní s rokom 2010:

zvýšia ( )

zostanú rovnaké ( )

znížia ( )

##### 0.4 Očakávame, že príjmy z predaja na domácom trhu sa v roku 2012:

zvýšia ( )

zostanú rovnaké ( )

znížia ( )

#### HOSPODÁRSKY VÝSLEDOK PO ZDANENÍ

##### 0.5 Hospodársky výsledok po zdanení v roku 2011 sa v porovnaní s rokom 2010:

zvýši ( )

zostane rovnaký ( )

zníži ( )

##### 0.6 Očakávame, že hospodársky výsledok po zdanení sa v roku 2012:

zvýši ( )

zostane rovnaký ( )

zníži ( )



## VÝVOZ

### 0.7 Príjmy z vývozu v roku 2011 sa v porovnaní s rokom 2010:

- zvýšia   
 zostanú rovnaké   
 znížia

### 0.8 Očakávame, že príjmy z vývozu v roku 2012 sa:

- zvýšia   
 zostanú rovnaké   
 znížia

## PRACOVNÍCI

### 0.9 Počet pracovníkov v roku 2011 sa v porovnaní s rokom 2010:

- zvýši   
 zostane rovnaký   
 zníži

### 0.10 V roku 2012 očakávame, že počet pracovníkov sa:

- zvýši   
 zostane rovnaký   
 zníži

## PRIEMERNÁ MZDA

### 0.11 Priemerná nominálna mzda v roku 2011 sa v porovnaní s rokom 2010:

- zvýši   
 zostane rovnaká   
 zníži

### 0.12 Očakávame, že v roku 2012 sa priemerná nominálna mzda:

- zvýši   
 zostane rovnaká   
 zníži

## INVESTÍCIE

### 0.13 Úroveň investícií v roku 2011 sa v porovnaní s rokom 2010:

- zvýši   
 zostane rovnaká   
 zníži

### 0.14 Očakávame, že v roku 2012 sa úroveň našich investícií:

- zvýši   
 zostane rovnaká   
 zníži

## PODIEL TRŽIEB ZO ZAHRANIČIA

### 0.15 Podiel tržieb zo zahraničia na celkových tržbách v roku 2011 je:

- 0 % - 30 %  31 % - 70 %  71 % - 100 %   
 nevyvážame do zahraničia

## ZADĽŽENOSŤ

### 0.16 Zadlženosť našej spoločnosti v roku 2011 sa v porovnaní s rokom 2010:

- zvýši   
 zostane rovnaká   
 zníži

## POHĽADÁVKY

### 0.17 Pohľadávky po lehote splatnosti v roku 2011 sa v porovnaní s rokom 2010:

- zvýšia   
 zostanú rovnaké   
 znížia

### 0.18 Plánujeme uplatniť voči našim dlžníkom exekúciu:

- áno   
 nie   
 neviem posúdiť

## II. HODNOTENIE PODNIKATEĽSKÉHO PROSTREDIA

### PODNIKATEĽSKÉ PROSTREDIE

#### 0.19 Celkové podnikateľské prostredie v roku 2011 je v porovnaní s rokom 2010:

- priaznivé   
 zostalo rovnaké   
 nepriaznivé

#### 0.20 Očakávame, že v roku 2012 bude celkové podnikateľské prostredie :

- priaznivé   
 zostane rovnaké   
 nepriaznivé

### HOSPODÁRSKA POLITIKA ŠTÁTU

#### 0.21 Ako hodnotíte hospodársku politiku vlády SR?

- pozitívne   
 neutrálne   
 negatívne   
 neviem posúdiť

#### 0.22 Považujete komunikáciu vlády SR s inštitúciami podnikateľského sektora za

- pozitívnu   
 neutrálnu   
 negatívnu   
 neviem posúdiť





### 0.23 Má sa Slovenská republika finančne podieľať na riešení zadlženia niektorých štátov

– členov eurozóny, a tým aj na ochrane eura v SR?

- áno
- áno, za podmienok garantujúcich návratnosť pôžičky
- nie
- neviem

### 0.24 Ktoré opatrenia vlády SR z hľadiska vašej spoločnosti by mohli prispieť k zlepšeniu podnikateľského prostredia (vymenujte maximálne 3 prioritné):

- 
- 
- 

### RIZIKÁ PRE PODNIKATEĽSKÚ ČINNOSŤ

#### 0.25 Z hľadiska vplyvu na podnikateľskú činnosť priradujeme stupeň dôležitosti nasledovným rizikám (označte symbolom x):

	rozhodujúci	vysoký	mierny	nemá vplyv
• pokles domáceho dopytu	<input type="checkbox"/>	<input type="checkbox"/>	<input type="checkbox"/>	<input type="checkbox"/>
• pokles zahraničného dopytu v dôsledku krízy	<input type="checkbox"/>	<input type="checkbox"/>	<input type="checkbox"/>	<input type="checkbox"/>
• rast cien vstupov, najmä rast cien energií v SR	<input type="checkbox"/>	<input type="checkbox"/>	<input type="checkbox"/>	<input type="checkbox"/>
• vysoké úrokové miery	<input type="checkbox"/>	<input type="checkbox"/>	<input type="checkbox"/>	<input type="checkbox"/>
• vysoká daňová a odvodová zaťaženosť	<input type="checkbox"/>	<input type="checkbox"/>	<input type="checkbox"/>	<input type="checkbox"/>
• nedostatok kvalifikovanej pracovnej sily	<input type="checkbox"/>	<input type="checkbox"/>	<input type="checkbox"/>	<input type="checkbox"/>
• klientelizmus a korupcia pri verejnom obstarávaní	<input type="checkbox"/>	<input type="checkbox"/>	<input type="checkbox"/>	<input type="checkbox"/>
• nízka vymáhateľnosť práva	<input type="checkbox"/>	<input type="checkbox"/>	<input type="checkbox"/>	<input type="checkbox"/>
• tolerancia štátnej správy pri porušovaní zákonov	<input type="checkbox"/>	<input type="checkbox"/>	<input type="checkbox"/>	<input type="checkbox"/>
• legislatívne požiadavky zo strany EÚ	<input type="checkbox"/>	<input type="checkbox"/>	<input type="checkbox"/>	<input type="checkbox"/>
• nedostatočná ochrana domáceho trhu v SR	<input type="checkbox"/>	<input type="checkbox"/>	<input type="checkbox"/>	<input type="checkbox"/>
• nepružný, byrokratický postup európskych inštitúcií	<input type="checkbox"/>	<input type="checkbox"/>	<input type="checkbox"/>	<input type="checkbox"/>
• kurzová pozícia eura k doláru a iným menám	<input type="checkbox"/>	<input type="checkbox"/>	<input type="checkbox"/>	<input type="checkbox"/>
• sociálne nepokoje	<input type="checkbox"/>	<input type="checkbox"/>	<input type="checkbox"/>	<input type="checkbox"/>
• politika odborov	<input type="checkbox"/>	<input type="checkbox"/>	<input type="checkbox"/>	<input type="checkbox"/>
• činnosť inštitúcií zastrešujúcich podnikateľov	<input type="checkbox"/>	<input type="checkbox"/>	<input type="checkbox"/>	<input type="checkbox"/>
• iné (vymenujte)				

### III. VYUŽÍVANIE FINANČNÝCH ZDROJOV EURÓPSKEJ ÚNIE

#### 0.26 Bude vaša firma požadovať a využívať štrukturálne fondy EÚ v ďalšom období?

- áno
- nie

#### 0.27 Máte dostatok relevantných informácií o využívaní fondov EÚ a predpokladáte, že celý proces využívania fondov EÚ bude transparentný?

- áno
- nie

### IDENTIFIKAČNÉ ÚDAJE:

(budú použité pri hromadnom spracovaní dotazníkov ako triediace znaky)  
označte symbolom x

#### I. Veľkosť spoločnosti

- malá (do 50 zamestnancov)
- stredná (51 - 500 zamestnancov)
- veľká (nad 500 zamestnancov)

#### II. Vlastníctvo

- domáci kapitál
- účasť zahraničného kapitálu (do 49 %)
- účasť zahraničného kapitálu (nad 50 %)

#### III. Charakter spoločnosti (podľa prevažujúcej činnosti)

- priemysel
- stavebníctvo
- pôdohospodárstvo
- doprava
- obchod
- služby
- finančné služby
- iný

#### IV. Kraj, v ktorom sa nachádza sídlo alebo rozhodujúca prevádzka vašej spoločnosti:

- Bratislava
- Banská Bystrica
- Košice
- Nitra
- Prešov
- Trenčín
- Trnava
- Žilina

#### Meno a funkcia respondenta:

#### Názov a sídlo spoločnosti:





## PRÍLOHA II

### Tabuľky

**Tabuľka 2: POROVNANIE PODIELU ODPOVEDÍ (V %) O PREDPOKLADANOM TRENDE UKAZOVATEĽOV HOSPODÁRENIA V ROKU 2011 Z ANKIET V ROKU 2010 A 2011**

Ukazovateľ	predpokladaný trend v roku 2011 podľa prieskumu v 2010			predpokladaný trend v roku 2011 podľa prieskumu v 2011			saldo trendov na rok 2011 podľa prieskumov 2011 v. 2010		
	rast	stagnácia	pokles	rast	stagnácia	pokles	rast	stagnácia	pokles
tržby	53	27	20	54	21	25	1	-6	5
predaj v SR	42	37	21	38	33	29	-4	-4	8
export	43	34	23	50	38	12	7	4	-11
hospodársky výsledok po zdanení	42	35	23	46	29	25	4	-6	2
pracovníci	25	56	19	35	38	27	10	-18	8
priemerná mzda	60	34	6	58	42	0	-2	8	-6
investície	40	38	22	33	42	25	-7	4	3
zadlženosť	12	55	33	17	43	40	5	-12	7
pohľadávky	25	50	17	17	54	29	-8	4	12

**Tabuľka 3: SALDO TRENDOV MEDZI VÝHLADOM PRE ROK 2011 A 2012 v % (prieskum 2011)**

Ukazovateľ	trend očakávaný v r. 2011			výhľad trendu v r.2012			rozdiel trendov 2012-2011		
	rast	stagnácia	pokles	rast	stagnácia	pokles	rast	stagnácia	pokles
tržby	54	21	25	48	31	21	-6	10	-4
predaj v SR	38	33	29	38	42	20	0	9	-9
export	50	38	12	42	38	20	-8	0	8
hospodársky výsledok po zdanení	46	29	25	33	29	38	-13	0	13
pracovníci	35	38	27	21	62	17	-14	24	-10
priemerná mzda	58	42	0	54	43	3	-4	1	3
investície	33	42	25	25	50	25	-8	8	0

**Tabuľka 4: CHARAKTER A TENDENCIE CELKOVÉHO VNÍMANIA PODNIKATEĽSKÉHO PROSTREDIA PODĽA ROKU PRIESKUMU AKO PERCENTO ODPOVEDÍ**

Riadok číslo	Obdobie prieskumu vnímania podnikateľského prostredia	charakter vnímania		
		priaznivé	stagnujúce	nepriaznivé
1	prieskum v 2007 aké bude v r. 2008	31	43	26
2	prieskum v 2008 aké bolo v r. 2008	10	60	30
3	prieskum v 2008 aké bude v r. 2009	21	54	25
4	prieskum v 2009 aké bolo v r. 2009	2	27	71
5	prieskum v 2009 aké bude v r. 2010	6	59	35
6	prieskum v 2010 aké bolo v r.2010	8	56	36
7	prieskum v 2010 aké bude v r. 2011	34	38	28
8	prieskum v 2011 aké bolo v r. 2011	20	55	25
9	prieskum v 2011 aké bude v r. 2012	12	59	29
10	Rok 2008 rozdiel medzi vnímaním v prieskume 2008 a 2007 (r. 2-r.1)	-21	17	4
11	Rok 2009 rozdiel medzi vnímaním v prieskume 2009 a 2008 (r. 4-r.3)	-19	-27	46
12	Rok 2010 rozdiel medzi vnímaním podľa predpokladov 2010 a 2009 (r.6-r.5)	2	-3	-1
13	Rok 2011 rozdiel medzi vnímaním v predpokladov 2011 a 2010 (r.8-r.7)	-14	17	-3
14	Rok 2012 rozdiel medzi vnímaním v predpokladov 2011 (r.9-r.8)	-8	4	4




**Tabuľka 5: HODNOTENIE VLÁDY SR V JEDNOTLIVÝCH ROKOCH  
PRIESKUMU v % ODPOVEDÍ**

Rok hodnotenia	charakteristika hodnotenia vlády			
	kladne	neutrálne	záporne	neviem posúdiť
2011	20	42	33	5
2010	33	45	12	10
2009	5	35	55	5
2008	14	46	35	5
2007	22	46	30	2
rozdiel 2008 - 2007	-8	0	5	3
rozdiel 2009 - 2007	-17	-11	50	3
rozdiel 2009 - 2008	-9	-11	20	0
rozdiel 2010 - 2009	28	10	-43	5
rozdiel 2011 - 2010	-13	-3	21	-5


**Tabuľka 6: PODIEL A PORADIE ODPOVEDÍ NA RIZIKÁ V PODNIKANIÍ  
V ROKOCH 2007 AŽ 2011**

Názov rizika	Podiel odpovedí v % v roku prieskumu					Poradie v roku prieskumu				
	2007	2008	2009	2010	2011	2007	2008	2009	2010	2011
vysoká odvodová zaťaženosť	72	91	83	83	n	2	1	2	4*	n
rast cien vstupov	82	87	37	71	79	1	2	11	7	4÷5
nedostatok kvalifikovanej pracovnej sily	65	73	39	44	50	4	3	10	13	8
nizka vymáhateľnosť práva	67	71	74	83	88	3	4	4	2	2
klientelizmus a korupcia	61	69	76	83	88	5	5	3	3	1
vysoká daňová a odvodová zaťaženosť	53	67	61	68	79	6	6	7	8	4÷5
znižený domáci dopyt	51	65	64	58	63	8	7	6	10	7
znižený zahraničný dopyt	52	60	67	74	79	7	8	5	6	3
výkyvy výmenného kurzu	42	49	32	X	X	9	9	13÷14	X	X
vysoké úrokové miery	33	46	31	48	42	10	10	15	12	11
politika odborov	28	29	28	36	28	11	11	16	15	14
výška minimálnej mzdy	n	n	34	25	X	n	n	12	16	X
verejné obstarávanie	n	n	54	61	88	n	n	8	9	X
tolerantnosť pri porušovaní zákonov	n	n	52	78	71	n	n	9	5	6
kurz € k iným menám	n	n	32	56	37	n	n	13÷14	11	12
svetová hospodárska kríza	n	n	85	85	X	n	n	1	1	X
sociálne nepokoje	n	n	21	39	29	n	n	17	14	13
podnikateľské združenia	n	n	16	23	18	n	n	18	17	16
nedostatočná ochrana domáceho trhu	n	n	n	n	50	n	n	n	n	9
byrokracia EÚ	n	n	n	n	48	n	n	n	n	10
legislatíva EÚ	n	n	n	n	25	n	n	n	n	15


**Tabuľka 7: PODIEL ODPOVEDÍ (V %) STUPŇA DÔLEŽITOSTI RIZIKA V ROKU 2011**

Poradie podľa súčtu prvých dvoch stupňov	Názov rizika	podiel odpovedí v % v stupni dôležitosti			
		rozhodujúci	vysoký	mierny	nemá vplyv
1	klientelizmus a korupcia	42	46	11	1
2	nízka vymáhateľnosť práva	38	50	8	4
3	znížený zahraničný dopyt	46	33	17	4
4	vysoká daňová a odvodová zaťaženosť	21	58	17	4
5	rast cien vstupov	21	58	17	4
6	tolerantnosť pri porušovaní zákonov	25	46	25	4
7	znížený domáci dopyt	21	42	29	8
8	nedostatok kvalifikovanej pracovnej sily	17	33	38	12
9	nedostatočná ochrana domáceho trhu	8	42	29	21
10	byrokracia EÚ	2	46	38	14
11	vysoké úrokové miery	4	38	50	8
12	kurz € k iným menám	8	29	55	8
13	sociálne nepokoje	1	28	58	13
14	politika odborov	7	21	50	22
15	legislatíva EÚ	4	21	62	13
16	podnikateľské združenia	0	18	58	24


**Tabuľka 8: PODIEL ODPOVEDÍ (V %) NA NÁZOR PRI POUŽÍVANÍ ŠTRUKTURÁLNYCH FONDŮV EÚ**

Otázka	Odpovede v % v roku prieskumu									
	2007		2008		2009		2010		2011	
	áno	nie	áno	nie	áno	nie	áno	nie	áno	nie
máte dostatok relevantných informácií o využívaní fondov EÚ?	51	49	62	38	65	35	57	43	33	67
bude proces využívania eurofondov transparentný?	27	73	28	72	24	76	19	81	n	n
uchádzala sa a využívala doteraz vaša fa zdroje EÚ?	42	58	40	60	52	48	57	43	n	n
máte záujem žiadať a využívať EÚ fony v rokoch 2007 až 13?	55	45	53	47	55	45	46	54	42	58



MEDIÁLNI PARTNERI  
JUBILEJNÉHO 15. ROČNÍKA KONFERENCIE

**ZÁKLADNÉ MAKROEKONOMICKÉ PROPORCIE VÝVOJA  
EKONOMIKY SLOVENSKA V ROKU 2012  
Z POHĽADU PODNIKOV**

24. JANUÁRA 2012



PARTNER PODUJATIA



POZNÁMKY:



RUDOLF AUTNER  
PAVOL OCHOTNICKÝ  
**ZÁKLADNÉ MAKROEKONOMICKÉ  
RÁMCE VÝVOJA  
SLOVENSKEJ EKONOMIKY  
V ROKU 2012**

PETER MAGVAŠI  
JÁN VLČKO  
**OČAKÁVANIA PODNIKATEĽSKEJ SFÉRY  
(ROZBOR VÝSLEDKOV EKONOMICKÉHO  
PRIESKUMU SOPK 2011 – 2012)**

Počet strán: 120  
Prvé vydanie  
e-mail: [sopkurad@sopk](mailto:sopkurad@sopk)  
[www.sopk.sk](http://www.sopk.sk)  
Vydala: Slovenská obchodná a priemyselná komora  
Bratislava 2012  
**ISBN 978 - 80 - 89105 - 49 - 6**



