



PETER MAGVAŠI
JÁN VLČKO

**OČAKÁVANIA
PODNIKATEĽSKEJ
SFÉRY
(ROZBOR VÝSLEDKOV
EKONOMICKÉHO
PRIESKUMU SOPK
2012 – 2013)**

OBSAH

ÚVOD	81
1. ZÁKLADNÁ CHARAKTERISTIKA PRIESKUMU	81
1.1 CIEĽ PRIESKUMU A JEHO METODIKA	81
1.2 CHARAKTERISTIKA PRIESKUMU V ROKU 2012	82
2. VYHODNOTENIE EKONOMICKÉHO PRIESKUMU SOPK 2012 – 2013	84
2.1 OČAKÁVANÉ EKONOMICKÉ VÝSLEDKY PODNIKATELSKEJ ORGANIZÁCIE	84
2.1.1 Porovnanie očakávaní výsledkov v roku 2012 s prognózou z roku 2011	85
2.1.2 Trendy očakávané v roku 2013 v porovnaní s výsledkami roku 2012	86
2.2 HODNOTENIE PODNIKATEĽSKÉHO PROSTREDIA	88
2.2.1 Všeobecné posúdenie podnikateľského prostredia	88
2.2.2 Vplyv hospodárskej politiky štátu na podnikateľské prostredie	90
2.2.3 Posúdenie rizík pre podnikateľskú činnosť	94
2.3 VYUŽÍVANIE FINANČNÝCH ZDROJOV EURÓPSKEJ ÚNIE	96
ZÁVERY	97
ZOZNAM OBRÁZKOV	99
ZOZNAM TABULIEK	99
PRÍLOHA I.	100
PRÍLOHA II.	107

ÚVOD

Slovenská obchodná a priemyselná komora, v rámci svojej pôsobnosti vymedzenej zákonom č. 9/1992 Zb. o obchodných a priemyselných komorách, v znení ďalších predpisov, poskytuje svojim členom služby zastupovaním a koordinovaním ich záujmov v podnikateľskej činnosti doma a v zahraničí. Jednou z takýchto služieb je kvalifikované informačné zázemie poskytované svojim členom. Takým je aj vyhodnotenie trendov a očakávaní hospodárskeho vývoja v Slovenskej republike. Preto pravidelne od roku 1998 uskutočňuje na začiatku štvrtého štvrťroka prieskum formou ankety medzi svojimi členmi. Ide o pravidelnú anketu, ktorá má slúžiť na identifikáciu nálad, postojov a poznania situácie jej členov. Výsledky ankety slúžia pre potreby samosprávnych orgánov komory, pre orientáciu ich činnosti v zahraničí, ale aj doma pred verejnosťou a orgánmi štátnej a verejnej správy. Prezentovanie výsledkov ankety začiatkom ďalšieho roka spolu s kvalifikovanou prognózou základného makroekonomického vývoja slovenskej ekonomiky vo fiškálnom roku je žiadanou a potrebnou službou nielen pre členov SOPK, ale aj pre orgány verejnej správy a ostatnej podnikateľskej sféry v Slovenskej republike a v zahraničí.

Doterajšie ankety a prognózy spojené s januárovým seminárom potvrdili svoju opodstatnenosť. Rovnako aj ostatná anketa uskutočnená v septembri a októbri 2012 poskytuje veľké množstvo údajov a informácií, ktoré sú osožné pre členov a orgány SOPK, ale aj pre exekutívne orgány štátu, samospráv, pre zahraničných partnerov. Kladom tohto postupu SOPK oproti iným podobným anketám uskutočňovaným v SR alebo zahraničí je poskytovanie kvalifikovaného pohľadu na vývoj nálad, postojov členov SOPK za viac ako 15-ročné obdobie. Z nich je možné aj spätne identifikovať vývojové tendencie a na základe nich kvalifikovane pripravovať svoje stratégie a taktické rozhodovanie pre budúcnosť. Je to kvalifikovaná služba pre členov SOPK pre orientáciu, najmä strategické rozhodovanie v ich podnikateľskej činnosti. Prieskum uskutočnený začiatkom štvrtého štvrťroka 2012, podobne ako predchádzajúce, tento cieľ napĺňa.

1. ZÁKLADNÁ CHARAKTERISTIKA PRIESKUMU

1.1 CIEĽ PRIESKUMU A JEHO METODIKA

Cieľom prieskumu o hospodárskej situácii členov SOPK je pravidelne ročne zisťovať vývoj ich hospodárskej situácie a identifikovať príležitosti a hrozby v podnikateľskej sfére v rovnakom časovom priestore v SR. Prieskum sa uskutočňuje pravidelne metódou ankety medzi členmi SOPK začiatkom štvrtého štvrťroka roka v dvoch tema-

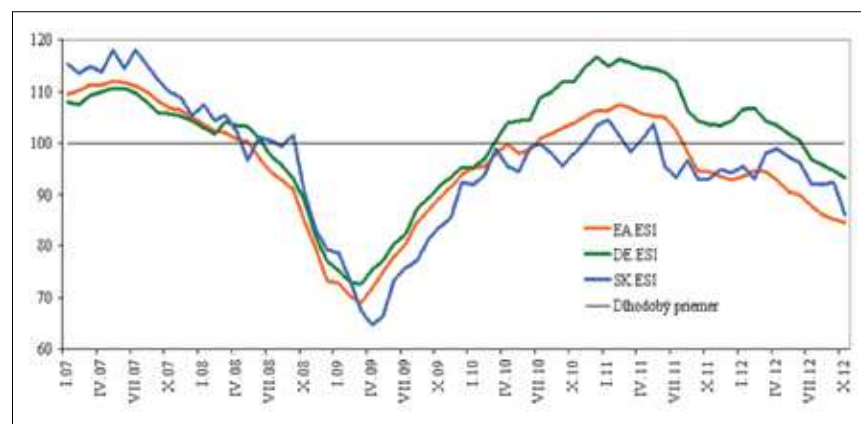


tických oblastiach. Prvou je zistiť očakávané ekonomické výsledky ich podnikateľskej jednotky v prebiehajúcom roku a v roku nadchádzajúcom a druhou zhodnotiť podnikateľské prostredie na základe ich pocitov a poznania v čase uskutočnenia ankety. Štruktúra anketových otázok v týchto dvoch oblastiach je za celé obdobie od roku 1998 približne rovnaká. Téma využívania finančných zdrojov EÚ je od prieskumu v roku 2006 pravidelne súčasťou prieskumu. Aktuálne bola zaradená ako 0.23 otázka problematika riešenia dlhovej krízy v eurozóne. Zoznam anketových otázok v prieskume v roku 2012 je v PRÍLOHE I.

1.2 CHARAKTERISTIKA PRIESKUMU V ROKU 2012

Prieskum formou ankety sa uskutočňuje pravidelne v období, keď sú v podnikoch jasnejšie kontúry ročného podnikania, pripravujú sa podnikateľské plány pre budúci rok, schvaľujú sa verejné rozpočty, ktoré vytvárajú vonkajší rámec podnikateľského prostredia. V období uskutočnenia ankety v roku 2012, keď sa v marci uskutočnili predčasné voľby do Národnej rady SR, boli vládou SR, vytvorenou len politickou stranou SMER-SD, razantne rozpracúvané a prijímané nové zákony. Kľúčovým cieľom vlády sa stali opatrenia, ktoré majú vytvoriť podmienky pre konsolidáciu verejných financií pre udržanie makroekonomických kritérií potrebných na stabilizáciu menovej politiky v eurozóne. Zámer vlády Slovenskej republiky konsolidovať verejné financie a znižovať ich deficit bol v zahraničí prijatý kladne, vrátane ratingu SR. To sa prejavilo vo zvýšenej dôvere investorov k Slovensku. Dôkazom toho je fakt, že keď koncom roka 2011 mala Slovenská republika problém predat' svoje desať-

Obrázok 1: Vývoj ekonomického sentimentu v SRN, SR, eurozóne podľa EUROSTATU



Zdroj: NBS



ročné dlhopisy na financovanie svojho dlhu a začiatkom roka 2012 to bol predaj s výnosom 4,7 %, tak v decembri 2012 predávala tieto dlhopisy za výnos 2,2 %. Tým sa pre štátny rozpočet v roku 2013 ušetrilo okolo 120 miliónov eur, čo je 9 % rozpočtu.

Vláda vytvorila spolu so sociálnymi partnermi a s cirkvami, vrátane SOPK, konzultačný orgán, Radu solidarity a rozvoja. Opatrenia vlády výraznou mierou menia doterajší daňový a odvodový systém s dosahmi na podnikateľskú činnosť. Hospodársky rast v roku 2012 bol zabezpečovaný predovšetkým rastom vývozu priemyselnej produkcie. Poklesla investičná aktivita, čo následne ovplyvnilo pokles stavebnej výroby. V období uskutočnenia prieskumu vrcholili problémy v Európskej únii, najmä v neistotách jej ďalšieho politického a inštitucionálneho rámca. To všetko vytvorilo pre hospodárstvo SR veľmi turbulentné a neisté vonkajšie prostredie. Celkovo je možné hodnotiť náladu v hospodárstve SR ako kopírujúcu nálady v SRN a o niečo lepšiu ako v eurozóne. Má však klesajúcu tendenciu. (Obr. 1)

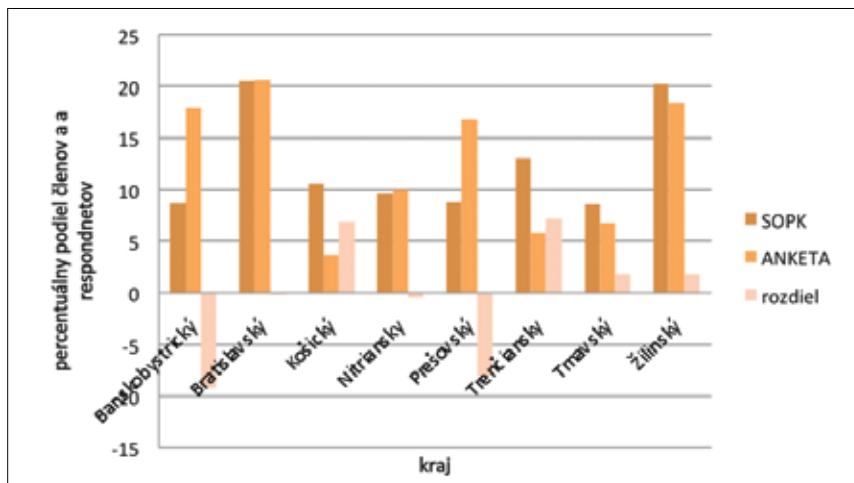
Na prieskume sa zúčastnilo 16,6 % členov SOPK, čo bol oproti roku 2011 pokles o 2,7 %. (Tabuľka 1) Na anketové otázky v prieskume odpovedalo 190 členov SOPK, čo je piaty najväčší počet respondentov v histórii uskutočňovania prieskumu. Za posledných 6 rokov tento počet respondentov osciluje od počtu 240 členov do počtu 168. Účasť v roku 2012 je pod stredom tohto intervalu. Oproti prieskumom v minulých rokoch, v roku 2012 okrem roku 2011, došlo k poklesu počtu respondentov najmä v kategórii exportujúcich firiem do 30 % a k výraznému zníženiu podielu malých podnikov. Porovnanie počtu respondentov v roku 2012 a počtu členov SOPK podľa územného pôsobenia je na obrázku 2. Najväčší rozdiel medzi počtom členov SOPK a počtom respondentov v prospech respondentov bol v prieskume v Banskobystrickom a Prešovskom kraji. Približná zhoda bola zaznamenaná v Bratislavskom, Nitrianskom a Žilinskom kraji.

Tabuľka 1: Štruktúra respondentov v prieskume v rokoch 2007 – 2012 (v %)

Kategória podniku	Podiel respondentov v % v rokoch prieskumu						Členovia SOPK
	2007	2008	2009	2010	2011	2012	
Veľký podnik	18	9	10	15	12	14	14
Malý podnik	47	51	52	46	53	35	47,7
Výrobná sféra	47,4	45	53	52	58	53	N
Zahraničný kapitál	23	34	19	29	24	47	N
Export na tržbách do 30 %	66	56	53	62	38	42	N

V ostatných krajoch je podiel členov SOPK vyšší ako podiel respondentov. Odchýlky v Banskobystrickom, Prešovskom a Košickom kraji sú výrazné. Oproti minuloročnému prieskumu sú tieto odchýlky v regionálnej štruktúre rozdielov medzi SOPK a anketou značnejšie. V tom je prieskum uskutočnený v roku 2012 heterogénnejší.

Obrázok 2: Porovnanie podielu členov SOPK a respondentov podľa krajov (v %)



2. VYHODNOTENIE EKONOMICKÉHO PRIESKUMU SOPK 2012 – 2013

Ekonomický prieskum bol uskutočnený formou ankety medzi členmi SOPK a otázky sú z troch tematických oblastí:

- (1) Očakávané ekonomické výsledky podnikateľskej organizácie
- (2) Hodnotenie podnikateľského prostredia
- (3) Využívanie finančných zdrojov Európskej únie

2.1 OČAKÁVANÉ EKONOMICKÉ VÝSLEDKY PODNIKATEĽSKEJ ORGANIZÁCIE

Aj v prieskume v roku 2012 bola dodržaná zásada použitia rovnakých otázok ako v minuloročných prieskumoch. Respondenti odpovedali na otázky, ktoré kvalitatívne

hodnotia očakávané výsledky ich hospodárenia v roku 2012 a prognózujú vývoj v roku 2013 v ukazovateľoch: obrat – tržby; predaj na domácom trhu; hospodársky výsledok po zdanení; vývoz; pracovníci; priemerná mzda; investície; podiel tržieb zo zahraničia, zadlženosť; pohľadávky.

Výsledky tejto časti ankety je možné analyzovať z troch pohľadov:

- (1) Ako sa naplnili očakávania podnikateľov o vývoji hospodárenia v roku 2012 formulované v ankete zo štvrtého štvrťroka 2011 v porovnaní s očakávanými výsledkami respondentov v roku 2012 vyjadrené v prieskume 2012. Takýto rozbor vyjadruje mieru schopnosti kvalifikovane odhadnúť hospodárenie v roku 2012 v prieskume v roku 2011. Môže to aj vyjadrovať ich podnikateľskú schopnosť nielen pružne reagovať na vonkajšie a vnútorné podmienky v priebehu roku 2012, ale tiež ich schopnosť predvídať vonkajšie a vnútorné podmienky a najmä zmeny a na tieto adekvátne reagovať.
- (2) Aké sú predpokladané tendencie výsledkov hospodárenia v roku 2012. Takýto rozbor preukazuje skutočné trendy v hospodárení respondentov v roku 2012.
- (3) Ako prognózujú respondenti svoje hospodárenie v roku 2013 v čase, keď v podnikovej sfére prebiehajú práce na podnikateľských plánoch pre budúci rok. Takýto rozbor poukazuje na podnikateľskú náladu pre rok 2013 ktorá je v rozhodujúcej miere ovplyvnená stavom vonkajšieho a vnútorného prostredia a predpokladaným výsledkami hospodárenia v roku 2012.

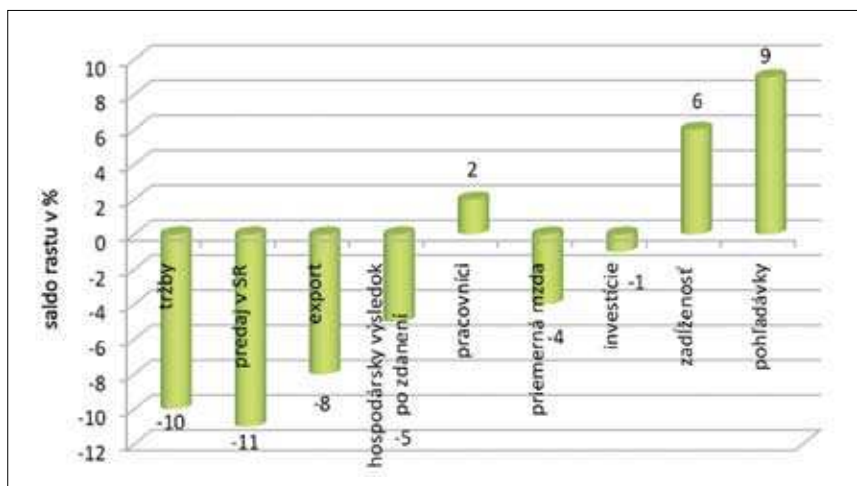
2.1.1 Porovnanie očakávaní výsledkov v roku 2012 s prognózou z roku 2011

Porovnanie splnenia očakávaní zo štvrtého štvrťroka 2011¹ s hospodárením v roku 2012 je konfrontované s odpoveďami respondentov v ankete v roku 2012 (otázky ankety 0.1; 0.3; 0.5; 0.7; 0.9; 0.11; 0.13; 0.16; 0.17)². Takéto porovnanie vývoja jednotlivých ukazovateľov hospodárenia v roku 2012 poskytuje tabuľka 2 v PRÍLOHE II. Identifikáciu, do akej miery boli prognózy z roku 2011 na vývoj hospodárenia v roku 2012 porovnateľné so situáciou o rok neskôr, poskytuje porovnanie podielu odpovedí respondentov v roku 2011 a 2012. Na obrázku 3 je graficky znázornený rozdiel v podiele odpovedí očakávajúci rast v jednotlivých ukazovateľoch v hospodárení v roku 2012 podľa prieskumov v roku 2011 a 2012.

¹ Prieskum uskutočnený v roku 2011 zisťujúci predpokladané výsledky hospodárenia v roku 2012

² PRÍLOHA I.

Obrázok 3: Saldo rastového trendu v % medzi podielom odpovedí respondentov o očakávaní v roku 2012 a 2011 v ukazovateľoch v roku 2012 (podľa tabuľky 2, PRÍLOHA II.)



Rast očakáva v roku 2012 väčší počet respondentov v prognóze z prieskumu v roku 2012 ako v prieskume roku 2011 v týchto ukazovateľoch: *pracovníci* (2 %), *zadlženosť* (6 %) a *pohľadávky* (9 %). Zníženie v jednotlivých hospodárskych ukazovateľoch roku 2012 (pri predpokladanom raste), ako saldo medzi odpoveďami v prieskumoch 2012 voči 2011, očakáva takýto podiel počtu respondentov: *tržby* (-10 %), *predaj v SR* (-11 %), *export* (-8 %), *hospodársky výsledok po zdanení* (-5 %), *priemerná mzda* (-4 %), *investície* (-1 %). Z rozboru výsledkov predpokladajúcich rast v roku 2012 vyplýva, že oproti prieskumu v roku 2011 v skutočnosti výsledky roku 2012 budú vo všetkých sledovaných ukazovateľoch nepriaznivejšie, okrem počtu pracovníkov. Najvýraznejšie sa to prejaví v tržbách, poklese predaja v SR, v exporte a v hospodárskom výsledku po zdanení. Vo všetkých ukazovateľoch viac ako polovica respondentov predpokladá stagnáciu alebo pokles. To potvrdzuje veľmi kritickú situáciu v podnikovom hospodárení v roku 2012, ktorú respondenti v roku 2011 neočakávali. V roku 2011 predpokladali respondenti lepšie hospodárske výsledky ako reálne dosiahnu v roku 2012.

2.1.2 Trendy očakávané v roku 2013 v porovnaní s očakávanými výsledkami roku 2012

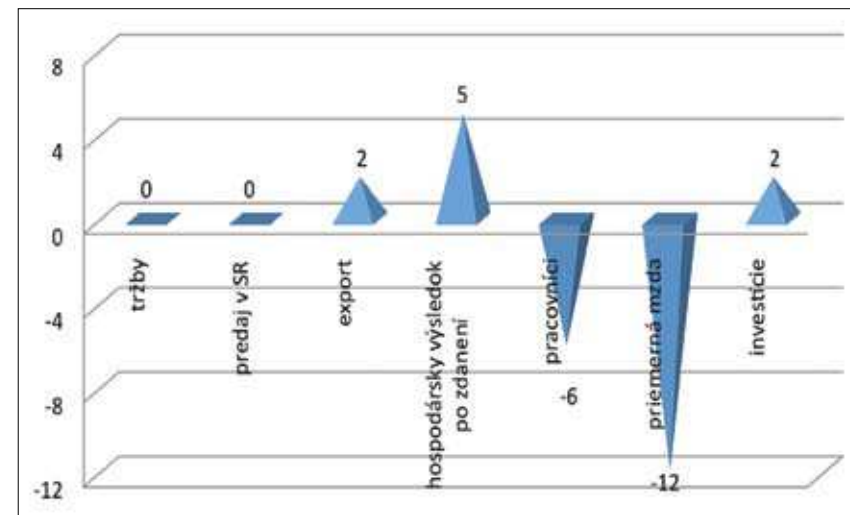
Pri porovnaní odpovedí z prieskumu 2012, ktoré dávajú odpoveď na očakávané hospodárske výsledky v roku 2012 (otázky ankety 0.1; 0.3; 0.5; 0.7; 0.9; 0.11; 0.13;

0.16; 0.17) s odpoveďami na otázky 0.2; 0.4; 0.6; 0.8; 0.10; 0.12; 0.14, ktoré dávajú odpoveď na prognózu hospodárenia v roku 2013. Získavame informáciu o predpokladom stave podnikania v roku 2013. Výsledky ankety sú spracované v tabuľke 3 v PRÍLOHE II.

Z odpovedí charakterizujúcich očakávanie členov SOPK o svojom hospodárení v roku 2013 je zreteľné, že nadpolovičná väčšina respondentov očakáva stagnáciu alebo pokles. Najvýznamnejšia **stagnácia** je očakávaná v počte zamestnancov (53 %), priemernej mzde (53 %) a v predaji (48 %). **Pokles** oproti stagnácii očakáva menší počet respondentov vo všetkých sledovaných hospodárskych ukazovateľoch. Najväčší počet odpovedí (31 %) očakáva pokles v hospodárskom výsledku po zdanení. S porovnaním predpokladaných výsledkov hospodárenia v roku 2012 je to však zníženie o 17 %.

Ak porovnáme očakávané výsledky v roku 2013 s očakávaniami pre rok 2012, môžeme odvodiť pohľad na situáciu v hospodárení v roku 2013 oproti roku 2012. Výsledky ankety spracované v tabuľke 3 v Prílohe II. sú graficky znázornené v obrázku 3 pre rastové odpovede. Z tohto porovnania je zreteľné, že oproti roku 2012 sú očakávania podnikateľskej sféry opatrné a skôr očakávajú stagnáciu a pokles ako rast. Najväčší pokles je však pri posúdení rastového trendu, kde vo všetkých skúmaných ukazovateľoch väčšina očakáva nižší rast ako v roku 2012. Kladná zmena v rastovom trende je pri raste hospodárskeho výsledku po zdanení, raste exportu a investícií.

Obrázok 4: Saldo rastového trendu v % v predpoklade v roku 2012 a v predpoklade v roku 2013



Z výsledkov prvej časti ankety „Očakávané ekonomické výsledky podnikateľskej organizácie“ vyplývajú tieto všeobecné závery:

- (1) Hospodárske výsledky respondentov **v roku 2012** budú **horšie**, ako ich predpokladali v roku 2011.
- (2) Hospodárske výsledky **v roku 2013** oproti výsledkom v roku 2012 budú **stagnovať**, prípadne **klesať**.

2.2 HODNOTENIE PODNIKATEĽSKÉHO PROSTREDIA

Časť ankety „HODNOTENIE PODNIKATEĽSKÉHO PROSTREDIA“, ktorá si dala za cieľ získať informáciu o postojoch a poznaniach podnikateľov – členov SOPK, mala tri tematické okruhy:

- (1) všeobecné posúdenie podnikateľského prostredia
- (2) názor na hospodársku politiku štátu
- (3) konkrétne riziká na podnikateľskú činnosť

Posúdenie vplyvu konkrétnych opatrení sa ponechalo na voľnom posúdení respondentov v časti Hospodárska politika vlády SR ako odporúčania pre vládu SR v otázkach č. 0.24, č. 0.25 (PRÍLOHA I.).

2.2.1 Všeobecné posúdenie podnikateľského prostredia

Problematiky všeobecného posúdenia podnikateľského prostredia sa dotýkali otázky č. 0.19 a 0.20 (PRÍLOHA I.) s troma možnosťami odpovede – priaznivé, zostane rovnaké, nepriaznivé. Prvá znela, „ako hodnotia celkové podnikateľské prostredie v roku 2010 v porovnaní s rokom 2009“ (otázka č. 0.19), a druhá, „aké celkové podnikateľské prostredie očakávajú v roku 2011“ (otázka č. 0.20). Charakter otázok v prieskume v roku 2012 bol rovnaký ako v prieskumoch v rokoch 2007, 2008, 2009, 2010, 2011. Umožňuje to porovnať vnímanie podnikateľského prostredia členmi SOPK pred krízou (výsledky prieskumu v roku 2007), v priebehu krízy (2008 – 2009) a návratu krízy (2011 – 2012). Zároveň je možné sledovať charakter vnímania podnikateľského prostredia počas troch vlád SR, a času využívania meny euro (Fico I.; Radičová; Fico II.). Výsledky sú spracované v tabuľke 4 (Príloha II.), ktorá sumarizuje charakter celkového vnímania podnikateľského prostredia v konkrétnom roku podľa roku prieskumu ako percento odpovedí.

Podľa týchto odpovedí členovia SOPK hodnotia podnikateľské prostredie v roku 2012 (50 %)³ ako nepriaznivé a očakávajú, že aj v roku 2013 (68 %)⁴ bude tiež nepriaznivé. Je to za obdobie piatich prieskumov od roku 2007, od prieskumu v roku 2009

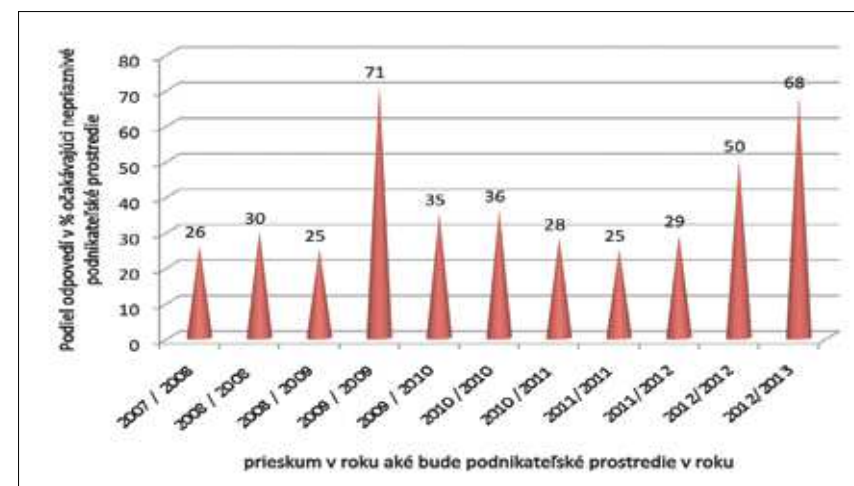
³ Riadok 10 tabuľka 4

⁴ Riadok 11 tabuľka 4

(71 %)⁵, najnepriaznivejšie vnímanie podnikateľského prostredia v SR. *Podnikateľské prostredie ako nepriaznivé a stagnujúce označuje viac ako 90 % členov SOPK.* Prvý raz za päťročné obdobie väčšina odpovedí charakterizuje podnikateľské prostredie ako nepriaznivé. Doteraz to bolo vždy vyjadrenie o stagnujúcom podnikateľskom prostredí. Táto tendencia má takmer rovnaký klesajúci trend aj medzi rokmi 2012 a 2013, ako to bolo v porovnaní rokov 2011 a 2012.⁶ Poukazuje to na zvýšený pesimizmus podnikateľskej sféry v oblasti podmienok pre podnikanie v najbližšom období.

Na obrázku 5 je graficky znázornený podiel odpovedí v percentách, ktorými podnikatelia vyjadrili svoj názor, že podnikateľské prostredie bude nepriaznivé. Tieto odpovede sú dané do závislosti medzi rokom, keď sa uskutočnil prieskum o roku hodnotenia podnikateľského prostredia.

Obrázok 5: Podiel odpovedí v % očakávajúcich nepriaznivé podnikateľské prostredie podľa roku prieskumu



Všeobecne k celkovému posúdeniu podnikateľského prostredia ako celku je možné vyvodiť takéto **čiasťkové závery**:

- (1) Podnikateľské prostredie v roku 2012 a 2013 hodnotí viac ako 94 % členov SOPK ako nepriaznivé alebo stagnujúce.
- (2) Podnikateľské prostredie v roku 2012 a 2013 je najhoršie vnímané za posledných päť prieskumov od roku 2007 a je porovnateľné s hodnotením podnikateľského prostredia v období vrcholu hospodárskej krízy v roku 2009.

⁵ Riadok 12 tabuľka 5

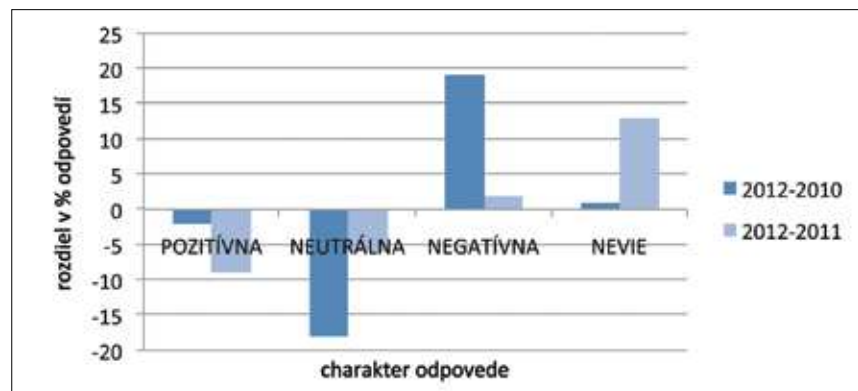
⁶ Riadky 16 a 17 tabuľky 5

2.2.2 Vplyv hospodárskej politiky štátu na podnikateľské prostredie

Tejto tematickej oblasti boli v ankete venované štyri otázky, pričom tri otázky sú identické s otázkami v prieskumoch v minulých rokoch (0.21; 0.22; 0.24 – PRÍLOHA I.). Jedna otázka (0.23) reagovala na problematiku krízy eurozóny. V nej na otázku „*má sa SR finančne podieľať na riešení zadlženia niektorých štátov – členov eurozóny, a tým aj na ochrane eura v SR*“ odpovedalo 14 % respondentov *áno*, 71 % *áno – za podmienok garantujúcich návratnosť pôžičky*, 10 % *nie* a 5 % nevedelo na otázku odpovedať. Tieto odpovede deklarujú, že podnikateľská sféra si uvedomuje potrebu riešenia problémov v eurozóne posilnením finančných nástrojov pri riešení dlhovej krízy štátov eurozóny.

V hodnotení hospodárskej politiky vlády a jej vplyvu na podnikateľské prostredie (0.21 otázka) je väčšinou odpoveďou v prieskumoch negatívne (50 %) hodnotenie vplyvu (tabuľka 4, PRÍLOHA II.). Záporné hodnotenie vlády v tomto roku je okrem roku 2009 vyššie ako kladné a neutrálne. V roku 2009 (55 %)⁷ je tento rozdiel extrémny v prospech nepriaznivého hodnotenia. Rozdiely v charakteristike hodnotenia vlády medzi rokmi hodnotenia 2012, 2011 a 2010 sú spracované graficky na obrázku 6. Z grafiky je zreteľne viditeľný presun od neutrálneho hodnotenia k negatívnemu hodnoteniu, a to ako tendencia výrazná oproti roku 2010.

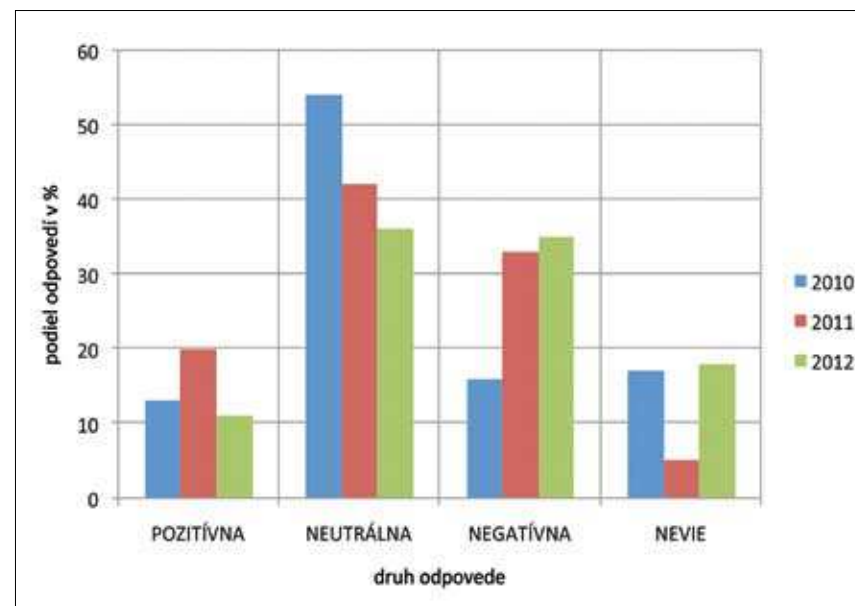
Obrázok 6: Rozdiel podielu odpovedí v % v hodnotení hospodárskej politiky vlády medzi rokmi prieskumu



⁷ Prieskum v roku 2009

Druhá otázka (0.22) v tejto tematickej oblasti sa týkala charakteru komunikácie vlády SR s inštitúciami podnikateľského sektora a je uvedená v PRÍLOHE II. v tabuľke 6. Pri porovnaní s odpoveďami v ankete v roku 2011 a v ankete roku 2012 je zrejme, že v roku 2012 došlo k poklesu *kladného a neutrálneho hodnotenia* komunikácie vlády SR s podnikateľskými inštitúciami a počet odpovedí, ktoré vyjadrujú *neznalosť posúdenia* tejto otázky, sa vrátil na stav v roku 2010 (18 % v roku 2012 k 17 % v roku 2010). Negatívne hodnotenie komunikácie sa v roku 2011, ale aj v roku 2012, oproti roku 2010 výrazne zvýšilo (2011 rozdiel oproti roku 2010 je 17 %; 2012 rozdiel oproti roku 2010 je 19 %), ale medziročne v podstate stagnuje.

Obrázok 7: Podiel odpovedí v % hodnotiacich komunikáciu vlády SR s podnikateľmi v roku 2010, 2011, 2012



Z obrázku 7 je zreteľná tendencia poklesu neutrálneho vnímania komunikácie s vládou SR v prospech negatívneho vnímania.

V otázke 0.24 mali respondenti navrhnúť opatrenia, ktoré by mala vláda SR prijať pre zlepšenie podnikateľského prostredia. Otázka s otvorenou odpoveďou poskytla veľkú heterogenitu názorov, ktoré sa pravidelne v diskusiách pertraktujú a majú charakter veľkej zotrvačnosti vo vnímaní a poznaní danej problematiky. Niektoré problémy boli riešené a zaznamenali výraznú zmenu oproti predchádzajúcemu obdobiu.



Boli to tieto tematické okruhy:

(a) Vymáhateľnosť práva a kvalita legislatívy, v ktorej respondenti požadujú opatrenia vedúce k jednoduchej legislatíve pre rozvoj podnikania a jej stability, úprave občianskeho súdneho poriadku za účelom zrýchlenia obchodných sporov, k zavedeniu osobnej zodpovednosti sudcov za prietahy v konaní, zjednodušeniu a zrýchleniu vymáhania pohľadávok prostredníctvom zákona o konkurze a reštrukturalizácii, k reforme súdnictva, zamedzeniu vytvárania nových podnikateľských subjektov dlžníkom, ochrane podnikateľov pred exekučnými a súdnymi podvodmi, k dôslednému preverovaniu konateľov právnických osôb zmenou Občianskeho zákonníka.

(b) Odstránenie, prípadne zníženie administratívnej zaťaženia a neúnosnej byrokracie je možné podľa respondentov dosiahnuť zlepšením legislatívneho prostredia a stability legislatívy pre rozvoj podnikania, obmedzením novelizácií jestvujúcich zákonov, zjednodušením daňového a odvodového systému, realizáciou efektívnych opatrení na zníženie administratívnej záťaže podnikania.

(c) Daňové a odvodové zaťaženie navrhujú respondenti riešiť zachovaním, prípadne vrátením sa k rovnej dani z príjmov v budúcnosti, zdaňovanie vyšších príjmov riešiť zvýšením nezdaniteľnej čiastky, nezvyšovať dane, znížiť cenu práce znížením odvodového zaťaženia, zjednodušiť odvodový systém, prijať účinné opatrenia na zabránenie daňovým únikom, najmä pri DPH, vytvoriť jeden úrad (miesto) na výber daní a odvodov, zjednodušiť celý okruh sociálnych zákonov, zjednodušiť výkazníctvo súvisiace s daňami a odvodmi, daňovo zvýhodniť firmy podporujúce vzdelávacie inštitúcie, výskum, vývoj a inovácie, daňovo zvýhodniť domáce podnikateľské subjekty v záujme vytvárania nových pracovných miest, viac šetriť na strane výdavkov štátu.

(d) Zákonník práce, ktorého novela bola v čase prieskumu v legislatívnom procese, odporúčali respondenti ponechať v pôvodnom znení, aby bola zachovaná **flexibilita na trhu práce**, aby bol v ňom zrušený súbeh výpovede a odstúpeného. Okrem toho respondenti odporúčali prijímať aktívne opatrenia na podporu a rozvoj podnikania, ktoré umožnia zvyšovanie zamestnanosti, umožniť efektívne využívanie flexikonta podľa vzoru používaného v Nemecku.

(e) Vo verejnom obstarávaní respondenti odporúčali zvýšiť transparentnosť na centrálnej úrovni i na úrovni regiónov – samospráv, prijať efektívny



zákon o verejnom obstarávaní, prijať účinné opatrenia na obmedzenie korupcie a klientelizmu, zvýšiť osobnú zodpovednosť úradníkov zodpovedných za obstarávanie, zverejňovať zmluvy so štátom a obcami.

(f) Zlepšením využívania verejných zdrojov a zdrojov Európskej únie urýchliť výstavbu diaľničnej a cestnej siete a podporiť ďalšie infraštruktúrne projekty pre rozvoj regiónov, realizovať rozvojové impulzy pre stavebníctvo, bytovú výstavbu, cestovný ruch, príspevky z eurofondov uhrádzať v zmluvne dohodnutých termínoch, konsolidovať verejné financie, znižovať neefektívne verejné výdavky, dodržiavať zákon o rozpočtovej zodpovednosti.

(g) Podporu domácich podnikateľských subjektov realizovať prostredníctvom podpory inovatívnych projektov, podporou podnikov vytvárajúcich nové pracovné miesta, podporou dostupnosti finančných zdrojov na rozvoj podnikania, podporou etického podnikania, transparentným poskytovaním investičných stimulov pre domáce priemyselné podniky na rozšírenie výroby, služieb a zamestnanosti, efektívnou podporou malých a stredných podnikateľov, skvalitnením ochrany domáceho trhu.

(h) Podporu exportu respondenti odporúčali realizovať efektívnou proexportnou politikou štátu a niektorí odporúčali kapitálovo posilniť Eximbanku a Slovenskú záručnú a rozvojovú banku.

Okrem uvedených okruhov navrhovaných opatrení niektorí respondenti uviedli tieto ďalšie námety na zlepšenie podnikateľského prostredia – napríklad: pri investičných stimuloch zrovnoprávniť domáce a zahraničné subjekty, zefektívniť a zlacniť štruktúru štátu a verejnej správy, viac šetriť v štátnej správe, dôsledne postihovať daňové úniky v tuzemsku a do daňových rajov, vytvoriť efektívne JKM – Jednotné kontaktné miesta – pre podnikateľov s cieľom zefektívniť zakladanie firiem a znížiť administratívnu náročnosť začatia podnikania, obmedziť korupciu, klientelizmus, znížiť hospodársku kriminalitu, zvýšiť osobnú zodpovednosť nominovaných ľudí v podnikoch so štátnou účasťou a v štátnej správe, prijať zákon o štátnej službe, do manažérskych funkcií nominovať odborníkov s cieľom vylúčiť politické nominácie, zvýšiť ochranu domáceho trhu, znížiť poplatky za mýto, znížiť daň a poplatky z motorových vozidiel, znížiť daňové a odvodové zaťaženie bánk.

V otázke 0.25 sa respondenti vyjadrili, ktoré opatrenia zhoršujú podnikateľské prostredie. Odpovede, ktoré kopírujú odpovede na predchádzajúcu otázku, sa dajú zhrnúť do týchto téz:



- neriešenie problémov nízkej vymáhateľnosti práva a prejavov korupcie a klientelizmu,
- realizovaná novelizácia Zákonníka práce,
- zvýšenie dane z príjmov, zrušenie rovnej dane a zvýšenie odvodov, zdaňovanie dohôd o vykonaní práce u študentov a dôchodcov,
- nesystémové rozdeľovanie investičných stimulov,
- pomalé riešenie problémov pri verejnom obstarávaní,
- časté zmeny zákonov,
- reforma štátnej správy a jej deformácie,
- nedostatočná motivácia pre ľudí, aby pracovali (sociálne zákony),
- súčasná vysoká cena energií,
- zavedenie registračnej dane za motorové vozidlá,
- zlá platobná disciplína zo strany štátnych orgánov,
- vysoká administratívna záťaž podnikania

Vo všeobecnosti je možné *hodnotiť voľné odpovede* na otázky 0.24 a 0.25 ako *veľmi heterogénne, niekedy protichodné*, vyjadrujúce veľkú roztrieštenosť komplexného pohľadu podnikateľskej sféry na tvorbu a realizáciu hospodárskej politiky štátu ako funkčného celku.

Z tejto oblasti prieskumu roku 2012 je možné vyvodit' tieto **čiasťkové závery**:

- (1) Väčšinou odpoveďou v prieskume v roku 2012 je negatívne (50 %) hodnotenie vplyvu hospodárskej politiky vlády na podnikateľské prostredie; v roku 2012 je zaznamenaný presun od neutrálneho hodnotenia k negatívnemu hodnoteniu, a to ako tendencia výrazná.
- (2) Je zreteľná tendencia poklesu neutrálneho vnímania komunikácie s vládou SR v prospech negatívneho vnímania.
- (3) Z voľných vyjadrení respondentov o stave podnikateľského prostredia a o návrhu opatrení na jeho zlepšenie vyplýva, že tieto sú veľmi heterogénne a nie vždy realizovateľné v danom stave najmä vonkajšieho politického a hospodárskeho prostredia.

2.2.3 Posúdenie rizík pre podnikateľskú činnosť

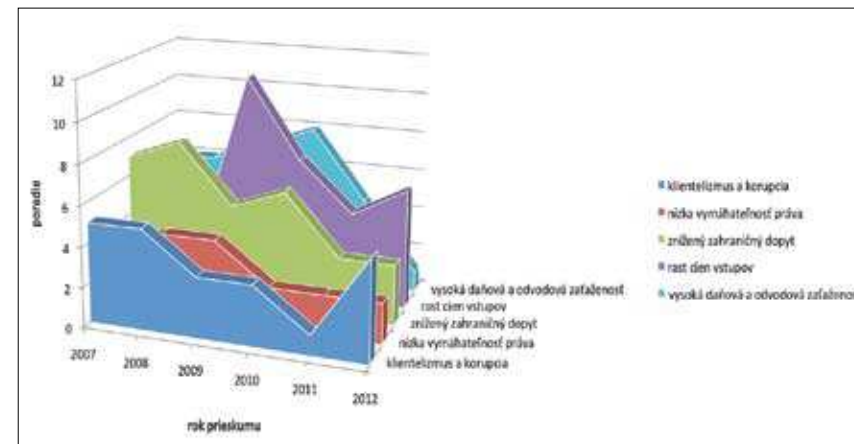
Konkrétne riziká pre podnikateľskú činnosť (anketová otázka č. 0.26)⁸ pomenované respondentmi boli spracované v časovom rade od roku 2007 do roku 2012 v *tabuľke 7*

⁸ Otázka č. 0.26: „Z hľadiska vplyvu na podnikateľskú činnosť priradujem stupeň dôležitosti (– rozhodujúci – vysoký – mierny – nemá vplyv) nasledovným rizikám: 16 presne pomenovaných rizík a jedna všeobecne charakterizovaná ako „iné“ (PRÍLOHA I.)



(PRÍLOHA II.). Účastníci ankety mohli každé riziko označiť stupňom dôležitosti: „rozhodujúci – vysoký – mierny – nemá vplyv“.

Obrázok 8: Vývoj poradia hlavných rizík v rokoch 2007 až 2012 (spracované podľa tabuľky 7)



Tabuľka je spracovaná podľa zásady, že prvé dva stupne dôležitosti (rozhodujúci – vysoký) vyjadrujú závažnosť tejto entity na podnikanie. Vychádza sa z toho, že prvé dva stupne dôležitosti vyjadrujú závažnosť tejto entity na podnikanie lepšie ako len jeden z týchto dvoch stupňov dôležitosti. V *tabuľke 7* je uvedený súčet prvých dvoch stupňov. Vývoj poradia rizík z *tabuľky 7* za posledných päť rokov je spracovaný na *obrázku 8*. Z obrázku je zreteľné rozkolísanie významu rizika „klientelismus a korupcia pri verejnom obstarávaní“, kde význam je charakterizovaný postupným posunom z piatej priečky v rokoch 2007 a 2008 na tretiu priečku v rokoch 2009 a 2010 a na prvú priečku v roku 2011 a pokles na piatu priečku v roku 2012. Obrátene je to s rizikom „daňové a odvodové zaťaženie“, kde v roku 2012 je toto riziko v poradí na prvom mieste, ale v sledovaných rokoch 2007 až 2010 bolo toto riziko pod úrovňou piateho poradia, v roku 2011 sa delilo o piatu a štvrtú pozíciu. Riziko „nízka vymáhateľnosť práva“ si trvalo udržuje svoju pozíciu v prvej päťke, pričom v posledných troch rokoch prieskumu si udržalo druhú pozíciu.

V *tabuľke 8* (PRÍLOHA II.) sú spracované výsledky podielu odpovedí v percentách na otázku ohľadom stupňa dôležitosti rizika podnikania v roku 2011. Poradie jednotlivých rizík v *tabuľke 8* je zostavené súčtom prvých dvoch stupňov dôležitosti rizika (rozhodujúci a vysoký) podľa *tabuľky 7*.

Poradie rizík v podnikaní vyplývajúcich z prieskumu v roku 2012 v *tabuľke 8* od najväčšieho stupňa rizika k najmenšiemu stupňu rizika je takéto:



1. Pokles zahraničného dopytu v dôsledku krízy
2. Nízka vymáhateľnosť práva
3. Vysoká daňová a odvodová zataženosť (rovnaký podiel odpovedí v poradí 3 až 4)
4. Klientelizmus a korupcia pri verejnom obstarávaní (rovnaký podiel odpovedí v poradí 3 až 4)
5. Pokles domáceho dopytu
6. Tolerancia štátnej správy pri porušovaní zákonov
7. Rast cien vstupov, najmä rast cien energií
8. Nedostatočná ochrana domáceho trhu v SR
9. Nepružný, byrokratický postup európskych inštitúcií
10. Politika odborov
11. Nedostatok kvalifikovanej pracovnej sily
12. Legislatívne požiadavky zo strany EÚ (rovnaký podiel odpovedí v poradí 12 až 13)
13. Kurzová pozícia eura k doláru a iným menám (rovnaký podiel odpovedí v poradí 12 až 13)
14. Vysoké úrokové miery (rovnaký podiel odpovedí v poradí 14 až 15)
15. Sociálne nepokoje (rovnaký podiel odpovedí v poradí 14 až 15)
16. Činnosť inštitúcií zastrešujúcich podnikateľov

Niektoré riziká sa vzájomne ovplyvňujú nepriamo, ako napr. „svetová kríza – znížený zahraničný dopyt – znížený domáci dopyt“ alebo „nízka vymáhateľnosť práva – klientelizmus a korupcia – tolerancia vlády, verejnej správy a orgánov činných v trestnom konaní pri porušovaní zákonov – spôsob obstarávania štátnej a verejnej správy“.

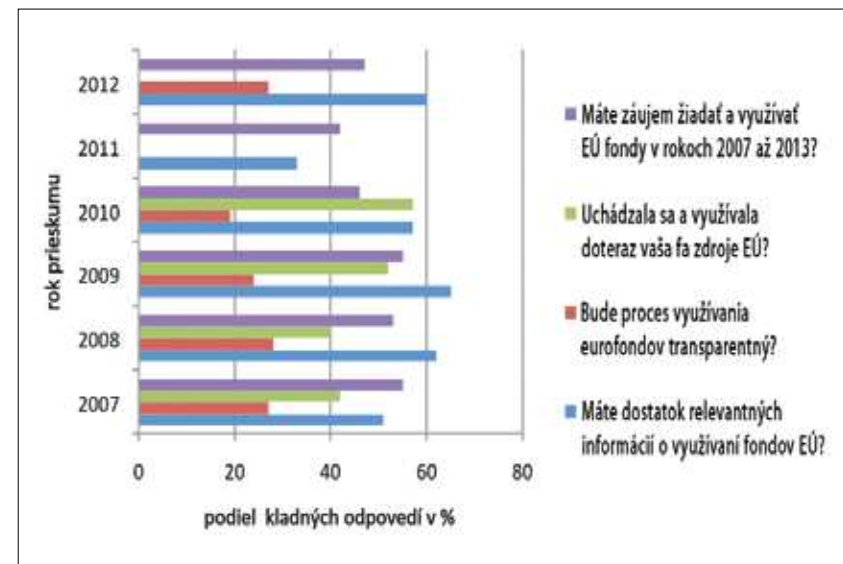
2.3 VYUŽÍVANIE FINANČNÝCH ZDROJOV EURÓPSKEJ ÚNIE

Pre zistenie názoru členov SOPK na využívanie finančných zdrojov z Európskej únie boli položené dve otázky (0.27; 0.28; 0.29 – PRÍLOHA I.), na ktoré si mohli respondenti vybrať dve polohy odpovede: „áno/nie“. Výsledky v rokoch prieskumu 2007 až 2012 sú spracované v tabuľke 9. Graficky sú výsledky spracované na obrázku 9.

Výsledky ankety z roku 2012 preukázali, že rastie informovanosť podnikateľov o využívaní fondov EÚ a viera, že proces bude transparentný.



Obrázok 9: Podiel kladných odpovedí v % v názoroch na používanie štrukturálnych fondov EÚ



ZÁVERY

Prieskum Slovenskej obchodnej a priemyselnej komory v roku 2012 pre získanie kvalifikovaných informácií o postojoch, názoroch a náladách svojich členov k ich podnikateľskej činnosti potvrdil, že členovia majú o takýto spôsob účasti na aktivitách SOPK záujem. Na ankete sa v roku 2012 zúčastnil piaty najväčší počet členov SOPK za celé obdobie, čo sa anketa uskutočňuje.

Z prieskumu v roku 2012 vyplývajú tieto rozhodujúce závery:

- (1) **Hospodárske výsledky** respondentov **v roku 2012** budú **horšie**, ako ich predpokladali v roku 2011
- (2) **Hospodárske výsledky v roku 2013** oproti výsledkom v roku 2012 budú **stagnovať**, prípadne **klesať**.
- (3) **Podnikateľské prostredie** v **roku 2012** a **2013** posudzuje viac ako 94 % členov SOPK ako **nepriaznivé alebo stagnujúce**.



- (4) *Podnikateľské prostredie v roku 2012 a 2013 je najhoršie vnímané* za posledných päť prieskumov od roku 2007 a je porovnateľné s hodnotením podnikateľského prostredia v období vrcholu hospodárskej krízy v roku 2009.
- (5) Väčšinou odpoveďou v prieskume v roku 2012 je *negatívne* (50 %) hodnotenie **vplyvu hospodárskej politiky vlády** na podnikateľské prostredie.
- (6) Zaznamenaný je presun od neutrálneho hodnotenia k negatívnemu hodnoteniu vplyvu hospodárskej politiky vlády na podnikateľské prostredie; táto tendencia je výrazná.
- (7) Zreteľná je tendencia *poklesu neutrálneho vnímania komunikácie vlády* s podnikateľskými organizáciami SR v *prospech negatívneho vnímania*.
- (8) *Za najväčšie riziko v podnikaní* považujú podnikatelia, členovia SOPK, **pokles zahraničného dopytu v dôsledku krízy**.
- (9) **Ďalšie riziká** v podnikaní z hľadiska významnosti sú *nízka vymáhateľnosť práva; vysoká daňová a odvodová zaťaženosť; klientelizmus a korupcia pri verejnom obstarávaní a pokles domáceho dopytu*.
- (10) **Rastie informovanosť** podnikateľov o *využívaní fondov EÚ* a viera, že **tento proces bude transparentný**.



ZOZNAM OBRÁZKOV

Obrázok 1: Vývoj ekonomického sentimentu v SRN, SR, eurozóne podľa EUROSTATU	82
Obrázok 2: Porovnanie podielu členov SOPK a respondentov podľa krajov (v %)	84
Obrázok 3: Saldo rastového trendu v % medzi podielom odpovedí respondentov o očakávaní v roku 2012 a 2011 v ukazovateľoch v roku 2012 (podľa tabuľky 2, PRÍLOHA II.)	86
Obrázok 4: Saldo rastového trendu v % v predpoklade v roku 2012 a v predpoklade v roku 2013	87
Obrázok 5: Podiel odpovedí v % očakávajúcich nepriaznivé podnikateľské prostredie podľa roku prieskumu	89
Obrázok 6: Rozdiel podielu odpovedí v % v hodnotení hospodárskej politiky vlády medzi rokmi prieskumu	90
Obrázok 7: Podiel odpovedí v % hodnotiacich komunikáciu vlády SR s podnikateľmi v roku 2010, 2011, 2012	91
Obrázok 8: Vývoj poradia hlavných rizík v rokoch 2007 až 2012 (spracované podľa tabuľky 7)	95
Obrázok 9: Podiel kladných odpovedí v % v názoroch na používanie štrukturálnych fondov EÚ	97

ZOZNAM TABULIEK

Tabuľka 1: Štruktúra respondentov v prieskume v rokoch 2007 – 2012 (v %)	83
Tabuľka 2: Porovnanie podielu odpovedí v percentách o predpokladanom trende ukazovateľov hospodárenia v roku 2012 z ankiety v roku 2011 a 2012	107
Tabuľka 3: Saldo trendov medzi výhľadom pre rok 2013 a 2012 v percentách (prieskum 2012)	107
Tabuľka 4: Charakter a tendencie celkového vnímania podnikateľského prostredia podľa roku prieskumu ako percento odpovedí	108
Tabuľka 5: Hodnotenie vlády SR v jednotlivých rokoch prieskumu v percentách odpovedí	109
Tabuľka 6: Hodnotenie komunikácie vlády s podnikateľskými inštitúciami v rokoch prieskumu v percentách odpovedí	109
Tabuľka 7: Podiel a poradie odpovedí na riziká v podnikaní v rokoch 2007 až 2012	110
Tabuľka 8: Podiel odpovedí v % stupňa dôležitosti rizika v roku 2012	111
Tabuľka 9: Podiel odpovedí v % na názor pri používaní štrukturálnych fondov EÚ	112



PRÍLOHA I.

ŠTRUKTÚRA ANKETOVÉHO DOTAZNÍKA „EKONOMICKÝ PRIESKUM SOPK „2012 – 2013“

Sektor, v ktorom podnikáte:

- výroba ()
obchod a služby ()

I. OČAKÁVANÉ EKONOMICKÉ VÝSLEDKY NAŠEJ SPOLOČNOSTI

Obrat – tržby

0.1 Celkový obrat v roku 2012 v porovnaní s rokom 2011 sa:

- zvýši ()
ostane rovnaký ()
zníži ()

0.2 Očakávame, že celkový obrat v roku 2013 sa:

- zvýši ()
ostane rovnaký ()
zníži ()

Predaj na domácom trhu

0.3 Príjmy z predaja na domácom trhu sa v roku 2012 v porovnaní s rokom 2011:

- zvýšia ()
ostanú rovnaké ()
znížia ()

0.4 Očakávame, že príjmy z predaja na domácom trhu sa v roku 2013:

- zvýšia ()
ostanú rovnaké ()
znížia ()

Hospodársky výsledok po zdanení

0.5 Hospodársky výsledok po zdanení sa v roku 2012 v porovnaní s rokom 2011:

- zvýši ()
ostane rovnaký ()
zníži ()

0.6 Očakávame, že sa hospodársky výsledok po zdanení v roku 2013:

- zvýši ()
ostane rovnaký ()
zníži ()

Vývoz

0.7 Príjmy z vývozu v roku 2012 sa v porovnaní s rokom 2011:

- zvýšia ()
ostanú rovnaké ()
znížia ()

0.8 Očakávame, že príjmy z vývozu sa v roku 2013:

- zvýšia ()
ostanú rovnaké ()
znížia ()

Pracovníci

0.9 Počet pracovníkov v roku 2012 sa v porovnaní s rokom 2011:

- zvýši ()
ostane rovnaký ()
zníži ()

0.10 V roku 2013 očakávame, že počet pracovníkov sa:

- zvýši ()
ostane rovnaký ()
zníži ()

Priemerná mzda

0.11 Priemerná nominálna mzda sa v roku 2012 v porovnaní s rokom 2011:

- zvýši ()
ostane rovnaká ()
zníži ()

0.12 Očakávame, že v roku 2013 sa priemerná nominálna mzda:

- zvýši ()
ostane rovnaká ()
zníži ()

Investície

0.13 Úroveň investícií sa v roku 2012 v porovnaní s rokom 2011:

- zvýši ()
ostane rovnaká ()
zníži ()

0.14 Očakávame, že v roku 2013 sa naša úroveň investícií:

- zvýši ()
ostane rovnaká ()
zníži ()

Podiel tržieb zo zahraničia

0.15 Podiel tržieb zo zahraničia na celkových tržbách v roku 2012 je:





- 0 % – 30 % ()
 31 % – 70 % ()
 71 % – 100 % ()
 nevyvážame do zahraničia ()

Zadlženost'

0.16 Zadlženost' našej spoločnosti v roku 2012 sa v porovnaní s rokom 2011:

- zvýši ()
 ostane rovnaká ()
 zníži ()

Pohľadávky

0.17 Pohľadávky po lehote splatnosti v roku 2012 sa v porovnaní s rokom 2011:

- zvýšia ()
 ostanú rovnaké ()
 znížia ()

0.18 Plánujeme uplatniť voči našim dlžníkom exekúciu:

- áno ()
 nie ()
 neviem posúdiť ()

II. HODNOTENIE PODNIKATEĽSKÉHO PROSTREDIA

Podnikateľské prostredie

0.19 Celkové podnikateľské prostredie v roku 2012 je v porovnaní s rokom 2011:

- priaznivé ()
 ostalo rovnaké ()
 nepriaznivé ()

0.20 Očakávame, že v roku 2013 bude celkové podnikateľské prostredie:

- priaznivé ()
 ostane rovnaké ()
 nepriaznivé ()

Hospodárska politika štátu

0.21 Ako hodnotíte hospodársku politiku vlády SR?

- pozitívne ()
 neutrálne ()
 negatívne ()
 neviem posúdiť ()

0.22 Považujete komunikáciu vlády SR s inštitúciami podnikateľského sektora za:

- pozitívnu ()
 neutrálnu ()



- negatívnu ()
 neviem posúdiť ()

0.23 Má sa Slovenská republika finančne podieľať na riešení zadlženosti niektorých štátov – členov eurozóny, a tým aj na ochrane eura v SR?

- áno ()
 áno, za podmienok
 garantujúcich návratnosť
 pôžičky ()
 nie ()
 neviem ()

NÁVRHY OPATRENÍ PRE VLÁDU SR

0.24 Ktoré opatrenia vlády SR z hľadiska vašej spoločnosti by mohli prispieť k zlepšeniu podnikateľského prostredia:

- **Vymáhateľnosť práva a kvalita legislatívy**
- **Odstránenie, resp. zníženie administratívnej zaťaženia a neúnosnej byrokracie**
- **Daňové a odvodové zaťaženie**
- **Zákonník práce a flexibilita na trhu práce**
- **Verejné obstarávanie**
- **Zlepšenie využívania verejných zdrojov a zdrojov Európskej únie**
- **Podpora domácich podnikateľských subjektov**
- **Podpora exportu**

0.25 Ktoré opatrenia vlády SR z hľadiska vašej spoločnosti zhoršujú podnikateľské prostredie:

Riziká pre podnikateľskú činnosť

0.26 Z hľadiska vplyvu na podnikateľskú činnosť priradujeme stupeň dôležitosti nasledovným rizikám:

- **pokles domáceho dopytu**
 - a) rozhodujúci ()
 - b) vysoký ()
 - c) mierny ()
 - d) nemá vplyv ()
- **pokles zahraničného dopytu v dôsledku krízy**
 - a) rozhodujúci ()
 - b) vysoký ()
 - c) mierny ()
 - d) nemá vplyv ()



● **rast cien vstupov, najmä rast cien energií v SR**

- a) rozhodujúci ()
 b) vysoký ()
 c) mierny ()
 d) nemá vplyv ()

● **vysoké úrokové miery**

- a) rozhodujúci ()
 b) vysoký ()
 c) mierny ()
 d) nemá vplyv ()

● **vysoká daňová a odvodová zaťaženosť**

- a) rozhodujúci ()
 b) vysoký ()
 c) mierny ()
 d) nemá vplyv ()

● **nedostatok kvalifikovanej pracovnej sily**

- a) rozhodujúci ()
 b) vysoký ()
 c) mierny ()
 d) nemá vplyv ()

● **klientelizmus a korupcia pri verejnom obstarávaní**

- a) rozhodujúci ()
 b) vysoký ()
 c) mierny ()
 d) nemá vplyv ()

● **nízka vymáhateľnosť práva**

- a) rozhodujúci ()
 b) vysoký ()
 c) mierny ()
 d) nemá vplyv ()

● **tolerancia štátnej správy pri porušovaní zákonov**

- a) rozhodujúci ()
 b) vysoký ()
 c) mierny ()
 d) nemá vplyv ()

● **legislatívne požiadavky zo strany EÚ**

- a) rozhodujúci ()
 b) vysoký ()
 c) mierny ()
 d) nemá vplyv ()

● **nedostatočná ochrana domáceho trhu v SR**

- a) rozhodujúci ()

- b) vysoký ()
 c) mierny ()
 d) nemá vplyv ()

● **nepružný, byrokratický postup európskych inštitúcií**

- a) rozhodujúci ()
 b) vysoký ()
 c) mierny ()
 d) nemá vplyv ()

● **kurzová pozícia eura k doláru a iným menám**

- a) rozhodujúci ()
 b) vysoký ()
 c) mierny ()
 d) nemá vplyv ()

● **sociálne nepokoje**

- a) rozhodujúci ()
 b) vysoký ()
 c) mierny ()
 d) nemá vplyv ()

● **politika odborov**

- a) rozhodujúci ()
 b) vysoký ()
 c) mierny ()
 d) nemá vplyv ()

● **činnosť inštitúcií zastrešujúcich podnikateľov**

- a) rozhodujúci ()
 b) vysoký ()
 c) mierny ()
 d) nemá vplyv ()

● **iné**

III. VYUŽÍVANIE FINANČNÝCH ZDROJOV EÚ

0.27 Bude vaša firma požadovať a využívať štrukturálne fondy EÚ v ďalšom období?

- áno ()
 nie ()

0.28 Máte dostatok relevantných informácií o využívaní fondov EÚ?

- áno ()
 nie ()

0.29 Predpokladáte, že celý proces využívania fondov EÚ bude transparentný?

- áno ()
 nie ()





IDENTIFIKAČNÉ ÚDAJE:

I. Veľkosť spoločnosti

- malá (do 50 zamestnancov) ()
 stredná (51 – 500 zamestnancov) ()
 veľká (nad 500 zamestnancov) ()

II. Vlastníctvo

- domáci kapitál ()
 účasť zahraničného kapitálu (do 49 %) ()
 účasť zahraničného kapitálu (nad 50 %) ()

III. Charakter spoločnosti (podľa prevažujúcej činnosti)

- priemysel ()
 stavebníctvo ()
 pôdohospodárstvo ()
 doprava ()
 obchod ()
 služby ()
 finančné služby ()
 iná (vzdelávacie inštitúcie) ()

IV. Kraj, v ktorom sa nachádza sídlo alebo rozhodujúca prevádzka vašej spoločnosti:

- Bratislava ()
 Banská Bystrica ()
 Košice ()
 Nitra ()
 Prešov ()
 Trenčín ()
 Trnava ()
 Žilina ()

PRÍLOHA II.

TABUĽKY

Tabuľka 2: Porovnanie podielu odpovedí v percentách o predpokladanom trende ukazovateľov hospodárenia v roku 2012 z ankiety v roku 2011 a 2012

Ukazovateľ	Predpokladaný trend v roku 2012 podľa prieskumu v 2011			Predpokladaný trend v roku 2012 podľa prieskumu v 2012			Saldo trendov na rok 2012 podľa prieskumov 2012 vs. 2011		
	Rast	Stagnácia	Pokles	Rast	Stagnácia	Pokles	Rast	Stagnácia	Pokles
Tržby	48	31	21	38	29	33	-10	-2	12
Predaj v SR	38	42	20	27	36	37	-11	-6	17
Export	42	38	20	34	38	28	-8	0	8
Hospodársky výsledok po zdanení	33	29	38	28	24	48	-5	-5	10
Pracovníci	21	62	17	23	41	36	2	-21	19
Priemerná mzda	54	43	3	50	47	9	-4	4	6
Investície	25	50	25	24	46	30	-1	-4	5
Zadlženosť	17	43	40	23	52	25	6	9	-15
Pohľadávky	17	54	29	26	59	15	9	5	-14

Tabuľka 3: Saldo trendov medzi výhľadom pre rok 2013 a 2012 v percentách (prieskum 2012)

Ukazovateľ	Trend očakávaný v roku 2012			Výhľad trendu v roku 2013			Rozdiel trendov 2013 – 2012		
	Rast	Stagnácia	Pokles	Rast	Stagnácia	Pokles	Rast	Stagnácia	Pokles
Tržby	38	29	33	38	40	22	0	11	-11
Predaj v SR	27	36	37	27	48	25	0	12	-12
Export	34	38	28	36	41	23	2	3	-5
Hospodársky výsledok po zdanení	28	24	48	33	36	31	5	12	-17
Pracovníci	23	41	36	17	53	30	-6	12	-6
Priemerná mzda	50	47	9	38	53	9	-12	6	0
Investície	24	46	30	26	39	35	2	-7	5





Tabuľka 4: Charakter a tendencie celkového vnímania podnikateľského prostredia podľa roku prieskumu ako percento odpovedí

Riadok číslo	Obdobie prieskumu vnímania podnikateľského prostredia	Charakter vnímania		
		Priaznivé	Stagnujúce	Nepriaznivé
1	Prieskum v 2007 aké bude v r. 2008	31	43	26
2	Prieskum v 2008 aké bolo v r. 2008	10	60	30
3	Prieskum v 2008 aké bude v r. 2009	21	54	25
4	Prieskum v 2009 aké bolo v r. 2009	2	27	71
5	Prieskum v 2009 aké bude v r. 2010	6	59	35
6	Prieskum v 2010 aké bolo v r. 2010	8	56	36
7	Prieskum v 2010 aké bude v r. 2011	34	38	28
8	Prieskum v 2011 aké bolo v r. 2011	20	55	25
9	Prieskum v 2011 aké bude v r. 2012	12	59	29
10	Prieskum v 2012 aké bolo v r. 2012	3	47	50
11	Prieskum v 2012 aké bude v r. 2013	6	26	68
12	Rok 2008 rozdiel medzi vnímaním v prieskume 2008 a 2007 (r.2-r.1)	-21	17	4
13	Rok 2009 rozdiel medzi vnímaním v prieskume 2009 a 2008 (r.4-r.3)	-19	-27	46
14	Rok 2010 rozdiel medzi vnímaním podľa predpokladov 2010 a 2009 (r.6-r.5)	2	-3	1
15	Rok 2011 rozdiel medzi vnímaním podľa predpokladov 2011 a 2010 (r.8-r.7)	-14	17	-3
16	Rok 2012 rozdiel medzi vnímaním podľa predpokladov 2012 a 2011 (r.10-r.9)	-9	-12	21
17	Rok 2013 rozdiel medzi vnímaním v roku 2012 a predpokladu roku 2012 (r.11-r.10)	3	-21	18



Tabuľka 5: Hodnotenie vlády SR v jednotlivých rokoch prieskumu v percentách odpovedí

Rok hodnotenia	Charakteristika hodnotenia vlády			
	Kladne	Neutrálne	Záporne	Neviem posúdiť
2012	7	39	50	4
2011	20	42	33	5
2010	33	45	12	10
2009	5	35	55	5
2008	14	46	35	5
2007	22	46	30	2
Rozdiel 2008-2007	-8	0	5	3
Rozdiel 2009-2007	-17	-11	50	3
Rozdiel 2009-2008	-9	-11	20	0
Rozdiel 2010-200	28	10	-43	5
Rozdiel 2011-2010	-13	-3	21	-5
Rozdiel 2012-2011	-13	-3	17	-1

Tabuľka 6: Hodnotenie komunikácie vlády s podnikateľskými inštitúciami v rokoch prieskumu v percentách odpovedí

Charakter hodnotenia	Podiel odpovedí v % v roku prieskumu		
	2010	2011	2012
Pozitívna	13	20	11
Neutrálna	54	42	36
Negatívna	16	33	35
Nevie	17	5	18



Tabuľka 7: Podiel a poradie odpovedí na riziká v podnikaní v rokoch 2007 až 2012

Názov rizika	Podiel odpovedí v % v roku prieskumu						Poradie v roku prieskumu					
	2007	2008	2009	2010	2011	2012	2007	2008	2009	2010	2011	2012
Vysoká odvodová zataženosť	72	91	83	83	X	X	2	1	2	4*	x	x
Rast cien vstupov	82	87	37	71	79	65	1	2	11	7	4÷5	6
Nedostatok kvalifikovanej pracovnej sily	65	73	39	44	50	40	4	3	10	13	8	9
Nízka vymáhateľnosť práva	67	71	74	83	88	76	3	4	4	2	2	2
Klientelizmus a korupcia	61	69	76	83	88	69	5	5	3	3	1	5
Vysoká daňová a odvodová zataženosť	53	67	61	68	79	84	6	6	7	8	4÷5	1
Znížený domáci dopyt	51	65	64	58	63	71	8	7	6	10	7	4
Znížený zahraničný dopyt	52	60	67	74	79	73	7	8	5	6	3	3
Výkyvy výmenného kurzu	42	49	32	X	X	X	9	9	13÷14	X	X	X
Vysoké úrokové miery	33	46	31	48	42	31	10	10	15	12	11	12
Politika odborov	28	29	28	36	28	29	11	11	16	15	14	13
Výška minimálnej mzdy	n	n	34	25	X	X	n	n	12	16	X	X
Verejné obstarávanie	n	n	54	61	88	X	n	n	8	9	X	X
Tolerantnosť pri porušovaní zákonov	n	n	52	78	71	53	n	n	9	5	6	7
Kurz € k iným menám	n	n	32	56	37	22	n	n	13÷14	11	12	14÷15
Svetová hospodárska kríza	n	n	85	85	X	X	n	n	1	1	X	X
Sociálne nepokoje	n	n	21	39	29	22	n	n	17	14	13	14÷15
Podnikateľské združenia	n	n	16	23	18	15	n	n	18	17	16	16
Nedostatočná ochrana domáceho trhu	n	n	n	n	50	44	n	n	n	n	9	18
Byrokracia EÚ	n	n	n	n	48	35	n	n	n	n	10	10
Legislatíva EÚ	n	n	n	n	25	34	n	n	n	n	15	11



Tabuľka 8: Podiel odpovedí v % stupňa dôležitosti rizika v roku 2012

Poradie podľa súčtu prvých dvoch stupňov	Názov rizika	Podiel odpovedí v % v stupni dôležitosti			
		Rozhodujúci	Vysoký	Mierny	Nemá vplyv
1	Vysoká daňová a odvodová zataženosť	34	50	14	2
2	Nízka vymáhateľnosť práva	38	38	40	20
3	Znížený zahraničný dopyt	44	29	19	8
4	Znížený domáci dopyt	27	44	26	3
5	Klientelizmus a korupcia	34	35	19	12
6	Rast cien vstupov	14	29	19	8
7	Tolerantnosť pri porušovaní zákonov	18	35	38	9
8	Nedostatočná ochrana domáceho trhu	12	32	31	18
9	Nedostatok kvalifikovanej pracovnej sily	6	34	40	20
10	Byrokracia EÚ	11	24	49	16
11	Legislatíva EÚ	2	32	54	12
12	Vysoké úrokové miery	1	30	55	14
13	Politika odborov	7	22	48	23
14+15	Kurz € k iným menám	2	20	64	14
14+15	Sociálne nepokoje	1	21	57	21
16	Podnikateľské združenia	0	15	60	25



Tabuľka 9: Podiel odpovedí v % na názor pri používaní štrukturálnych fondov EÚ

POZNÁMKY:

Otázka	Odpovede v % v roku prieskumu											
	2007		2008		2009		2010		2011		2012	
	áno	nie	áno	nie	áno	nie	áno	nie	áno	nie	áno	nie
Máte dostatok relevantných informácií o využívaní fondov EÚ?	51	49	62	38	65	35	57	43	33	67	60	40
Bude proces využívania fondov EÚ transparentný?	27	73	28	72	24	76	19	81	n	n	27	73
Uchádzala sa a využívala doteraz vaša firma zdroje EÚ?	42	58	40	60	52	48	57	43	n	n	n	n
Máte záujem žiadať a využívať EÚ fondy v rokoch 2007 až 2013?	55	45	53	47	55	45	46	54	42	58	47	53